

# Caracterización Social

## Resultados Regionales Encuesta Casen 2011: Región del Libertador Bernardo O´Higgins

OBSERVATORIO SOCIAL

**Serie Informes Regionales, N°6**  
28 de Diciembre de 2012

Versión Preliminar



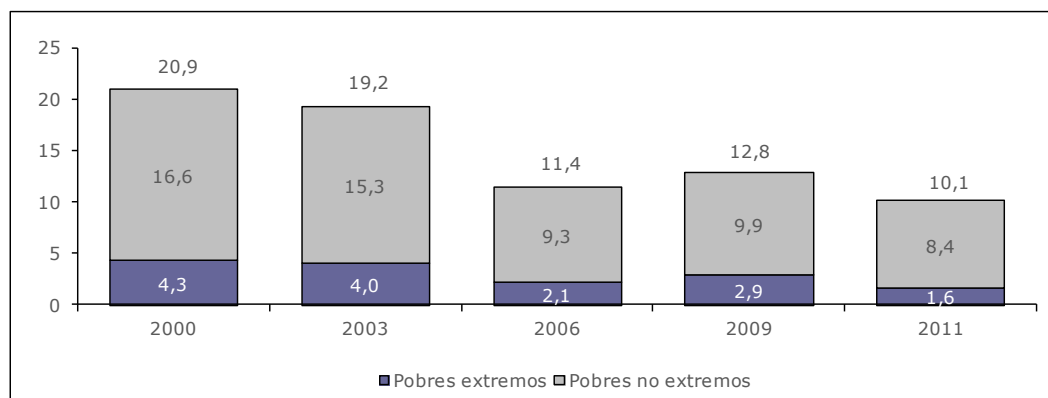
## Contenido

I.	Resultados por Sector .....	3
1.	Pobreza .....	3
2.	Distribución del Ingreso .....	4
3.	Trabajo .....	5
4.	Educación.....	8
5.	Salud.....	11
6.	Vivienda.....	14
7.	Tecnologías de la Información y la Comunicación (TICs) .....	17
II.	Resultados por grupos de población.....	18
1.	Hogar .....	18
2.	Mujeres.....	26
3.	Niños, Niñas y Adolescentes .....	32
4.	Jóvenes .....	36
5.	Adultos Mayores.....	43
III.	Anexos .....	51
1.	Ficha Metodológica Encuesta Casen 2011 .....	51
2.	Método de Medición de la Pobreza .....	51
3.	Glosario .....	52

## I. Resultados por Sector

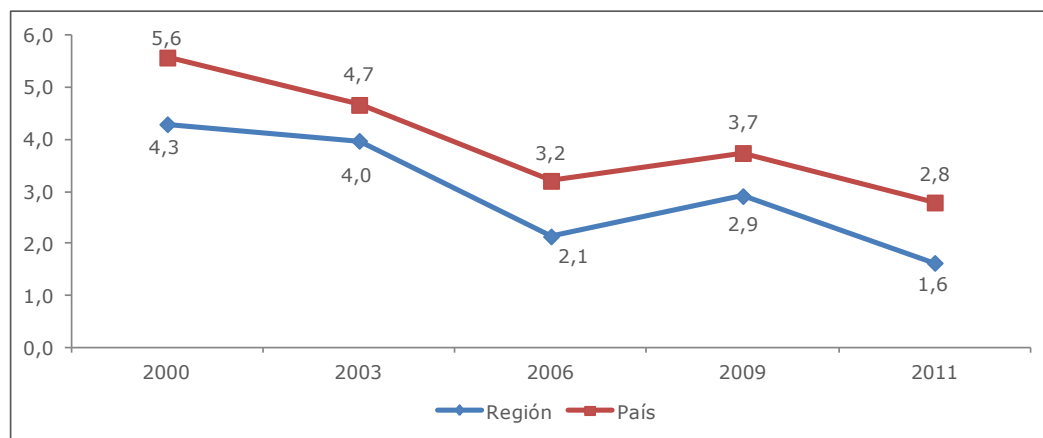
### 1. Pobreza

**Gráfico 1: Región del Libertador Bernardo O'Higgins: Incidencia de la pobreza en la población, 2000-2011.**  
(en porcentajes)



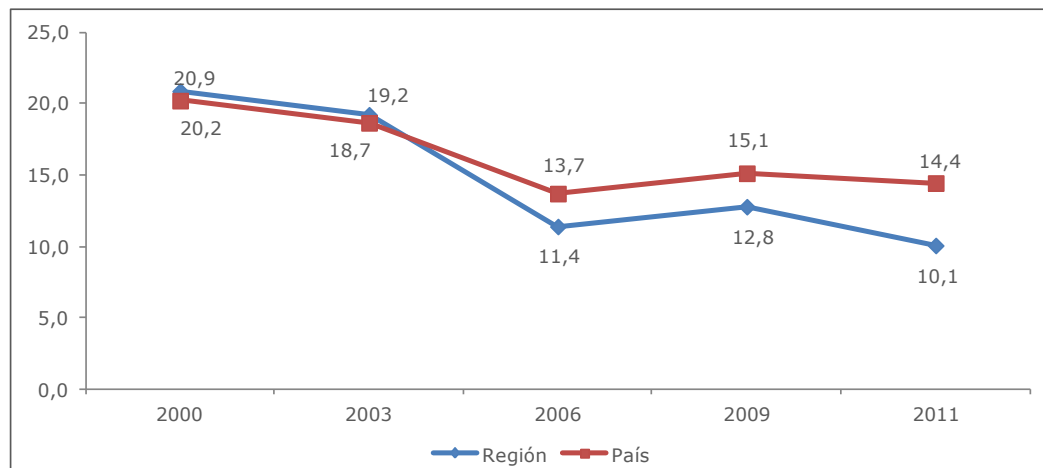
Fuente: Ministerio de Desarrollo Social, Encuesta Casen.

**Gráfico 2: Región del Libertador Bernardo O'Higgins y País: Incidencia de la pobreza extrema en la población.**  
(en porcentajes)



Fuente: Ministerio de Desarrollo Social, Encuesta Casen.

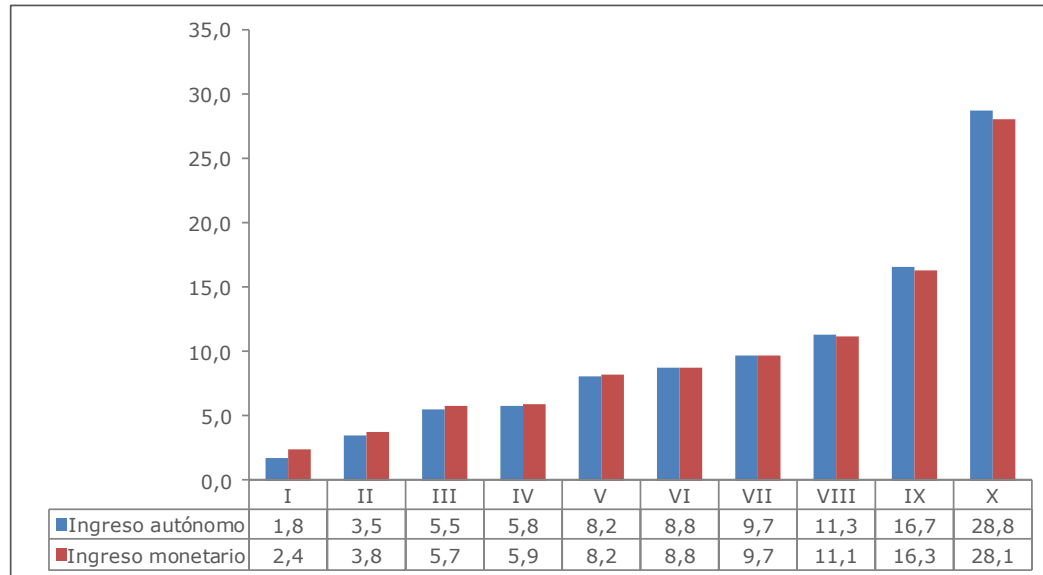
**Gráfico 3: Región del Libertador Bernardo O'Higgins y País: Incidencia de la pobreza en la población, 2000-2011.**  
(en porcentajes)



Fuente: Ministerio de Desarrollo Social, Encuesta Casen.

## 2. Distribución del Ingreso

**Gráfico 4: Región del Libertador Bernardo O'Higgins: Distribución del ingreso autónomo y el ingreso monetario, según decil de ingreso autónomo per cápita regional, 2011.**  
(en porcentajes)



Fuente: Ministerio de Desarrollo Social, Encuesta Casen.

Nota: Se excluye al servicio doméstico puertas adentro y su núcleo familiar.

**Tabla 1: Región del Libertador Bernardo O'Higgins: Indicadores de distribución del ingreso, 2000-2011.**

	2000	2003	2006	2009	2011
<b>Ingreso Autónomo</b>					
Indice 20/20 <sup>1</sup>	9,5	8,9	9,0	10,0	8,6
Indice 10/40 <sup>1</sup>	2,3	1,9	2,1	2,1	1,7
Indice 10/10 <sup>1</sup>	18,8	18,3	18,5	24,0	16,4
Coeficiente de Gini <sup>2</sup>	0,50	0,47	0,48	0,47	0,43
<b>Ingreso Monetario</b>					
Indice 20/20 <sup>1</sup>	8,7	7,9	7,9	7,8	7,2
Indice 10/40 <sup>1</sup>	2,2	1,8	1,9	1,9	1,6
Indice 10/10 <sup>1</sup>	16,3	14,5	14,3	15,0	11,7
Coeficiente de Gini <sup>2</sup>	0,49	0,45	0,46	0,45	0,41

Notas: Deciles y quintiles de hogares contruidos sobre la base de ingreso autónomo per cápita del hogar, en cada región. Se excluye al servicio doméstico puertas adentro y su núcleo familiar.

1: Indices calculados para distribución de Hogares.

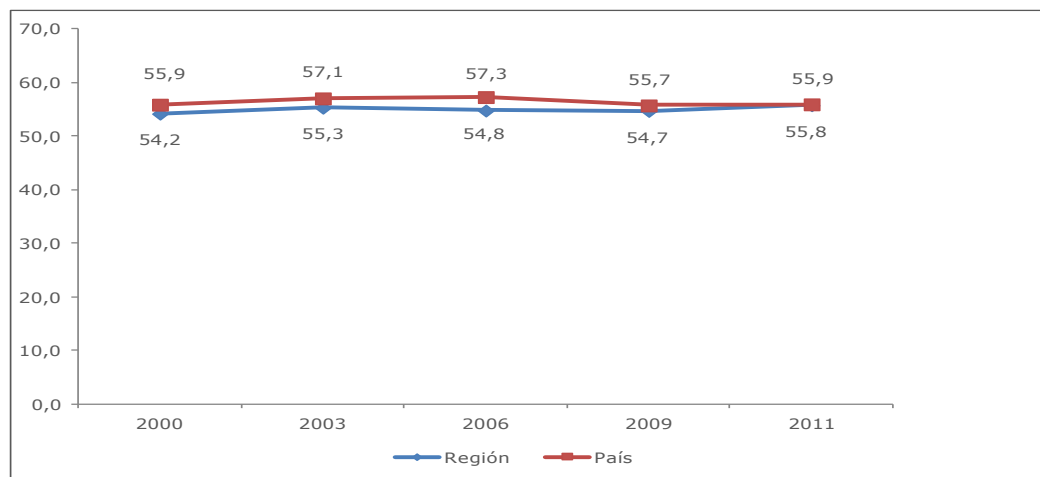
2: Coeficiente de Gini calculado para distribución de Personas.

Fuente: Ministerio de Desarrollo Social, Encuesta Casen.

### 3. Trabajo

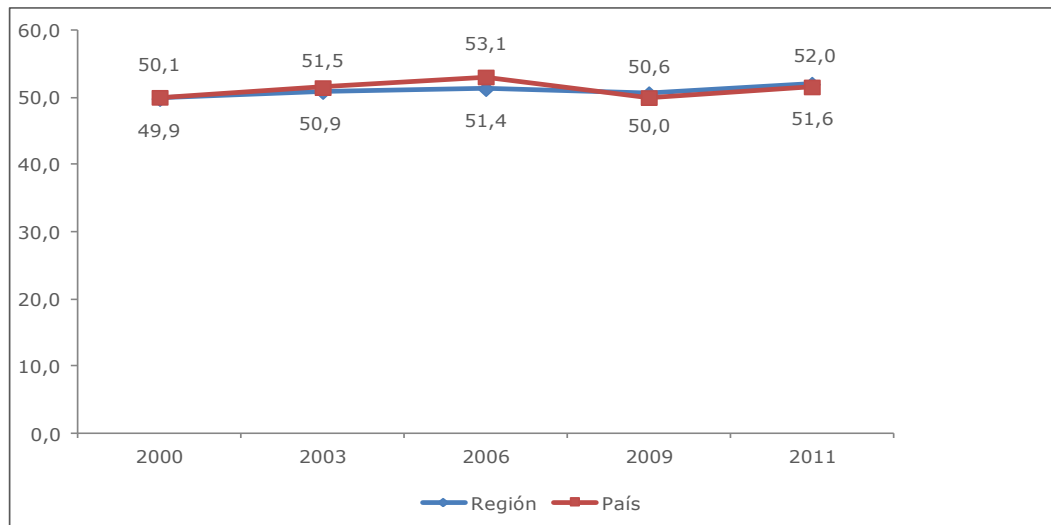
**Gráfico 5: Región del Libertador Bernardo O'Higgins y País: Tasa de participación laboral, 2000-2011.**

(en porcentajes)



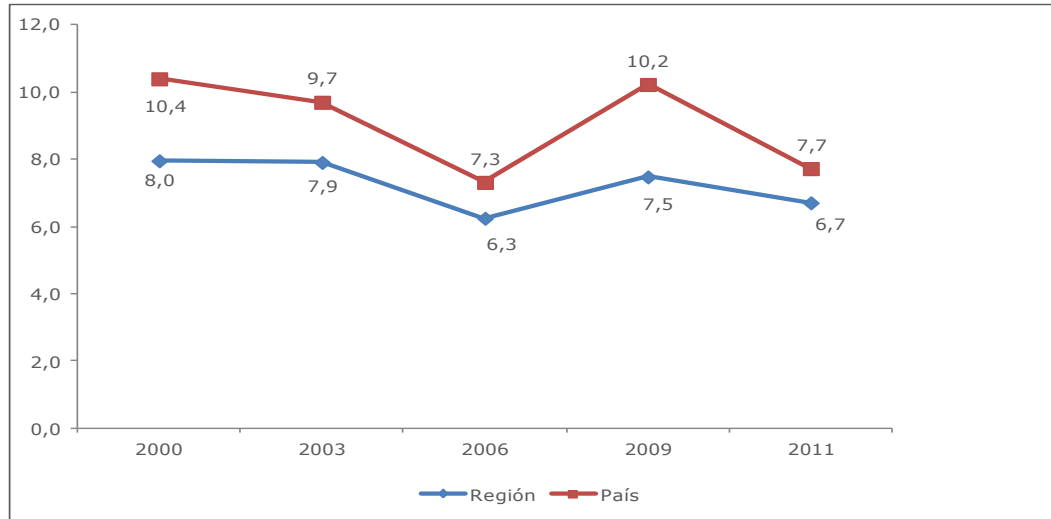
Fuente: Ministerio de Desarrollo Social, Encuesta Casen.

**Gráfico 6: Región del Libertador Bernardo O'Higgins y País: Tasa de ocupación, 2000-2011.**  
(en porcentajes)



Fuente: Ministerio de Desarrollo Social, Encuesta Casen.

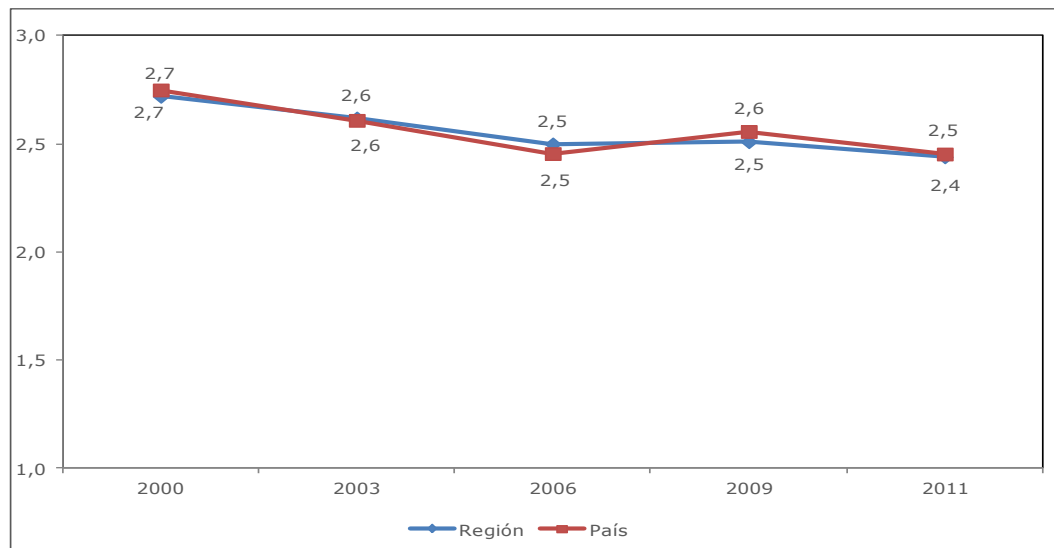
**Gráfico 7: Región del Libertador Bernardo O'Higgins y País: Tasa de desocupación, 2000-2011.**  
(en porcentajes)



Fuente: Ministerio de Desarrollo Social, Encuesta Casen.

**Gráfico 8: Región del Libertador Bernardo O'Higgins y País: Tasa de dependencia, 2000-2011.**

(en porcentajes)



Fuente: Ministerio de Desarrollo Social, Encuesta Casen.

**Tabla 2: Región del Libertador Bernardo O'Higgins y País: Tasa de dependencia, 2000-2011.**  
(número de personas)

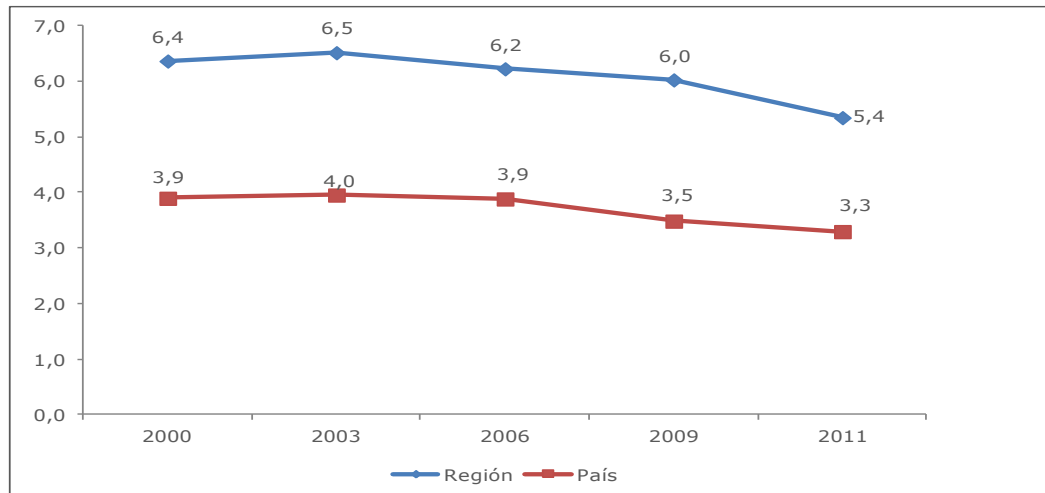
Años	Región			País		
	Población	Ocupados	Tasa de dependencia <sup>1</sup>	Población	Ocupados	Tasa de dependencia <sup>1</sup>
2000	785.763	288.560	2,7	15.112.659	5.496.444	2,7
2003	813.823	310.873	2,6	15.639.785	5.994.631	2,6
2006	839.645	335.516	2,5	16.152.353	6.578.325	2,5
2009	865.544	345.149	2,5	16.607.007	6.493.557	2,6
2011	881.735	360.709	2,4	16.962.515	6.914.037	2,5

1 Número de personas que son solventadas económicamente por cada persona ocupada en una población determinada. Se define como la razón entre la población total y la población ocupada.

Fuente: Ministerio de Desarrollo Social, Encuesta Casen.

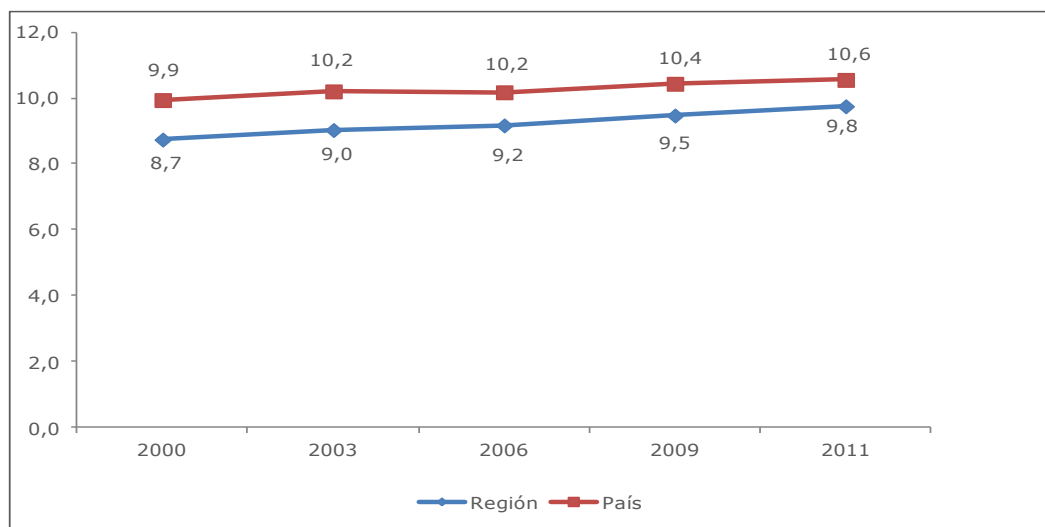
#### 4. Educación

**Gráfico 9: Región del Libertador Bernardo O'Higgins y País: Tasa de analfabetismo, 2000-2011.**  
(en porcentajes)



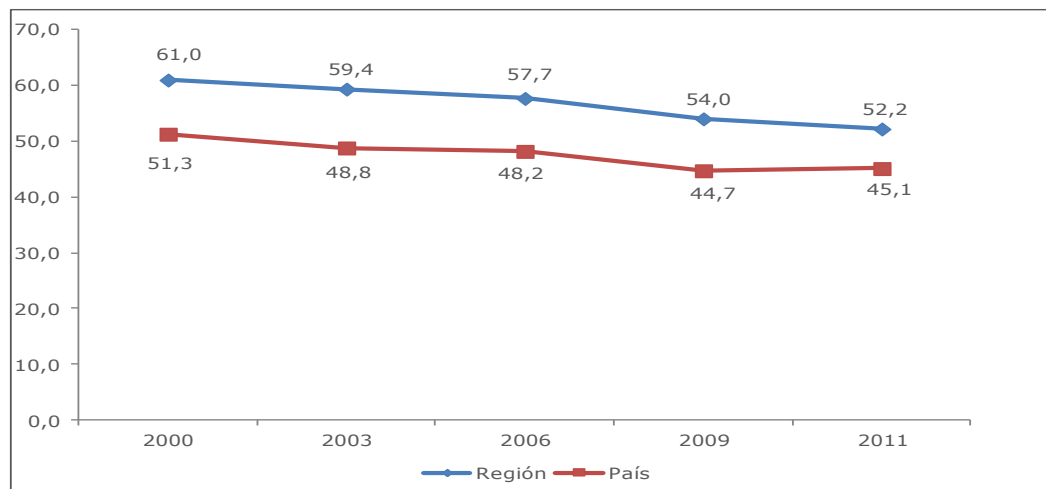
Fuente: Ministerio de Desarrollo Social, Encuesta Casen.

**Gráfico 10: Región del Libertador Bernardo O'Higgins y País: Años promedio de escolaridad de la población, 2000-2011.**



Fuente: Ministerio de Desarrollo Social, Encuesta Casen.

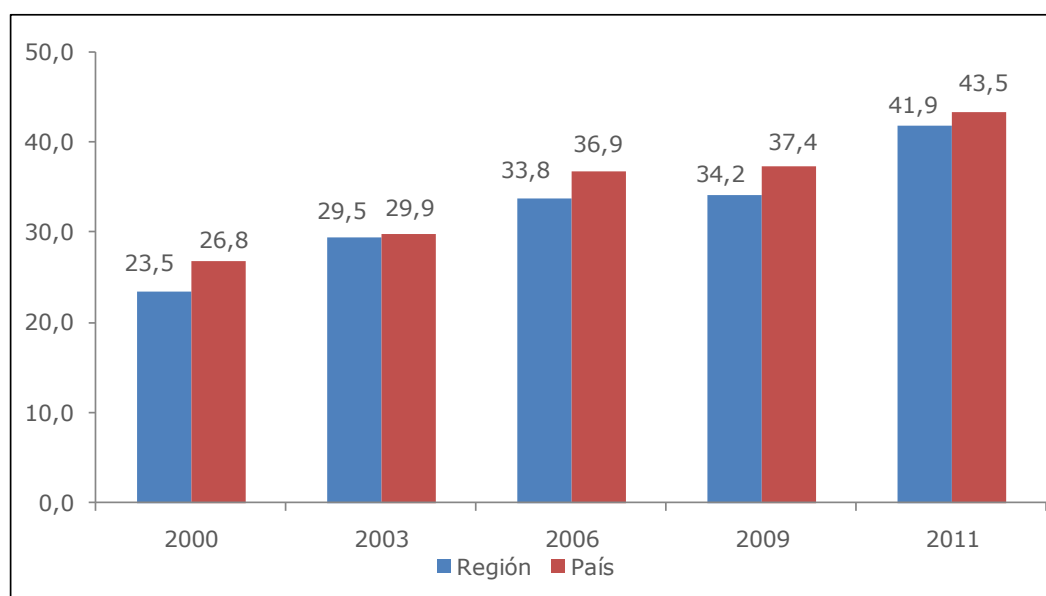


**Gráfico 11: Región del Libertador Bernardo O'Higgins y País: Porcentaje de la población con nivel educacional Media Incompleta o Inferior, 2000-2011.**

Fuente: Ministerio de Desarrollo Social, Encuesta Casen.

**Gráfico 12: Región del Libertador Bernardo O'Higgins y País: Cobertura educacional neta en educación preescolar, 2000-2011.**

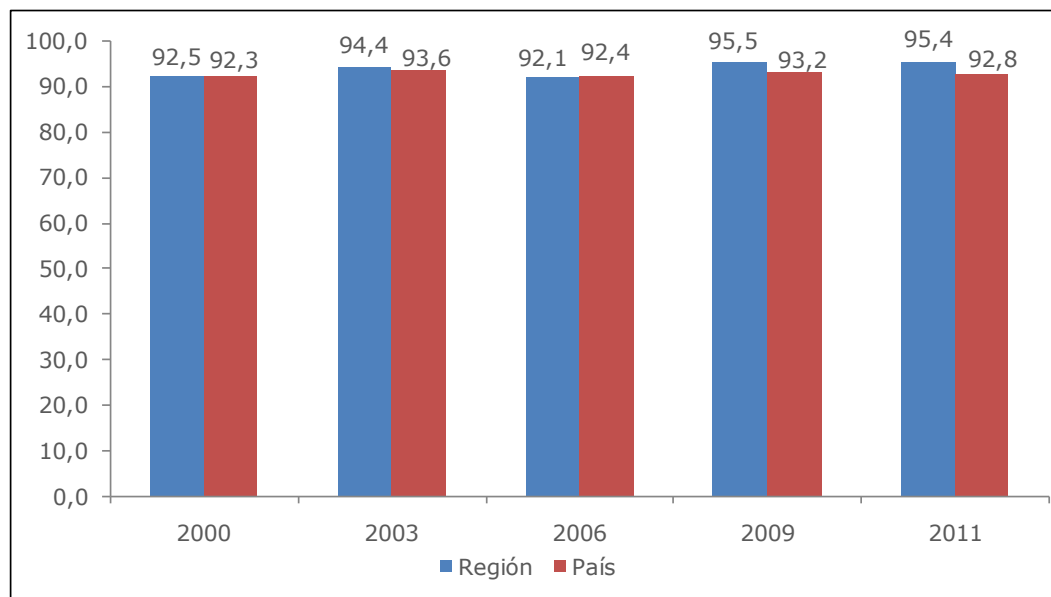
(en porcentajes)



Fuente: Ministerio de Desarrollo Social, Encuesta Casen.

**Gráfico 13: Región del Libertador Bernardo O'Higgins y País: Cobertura educacional neta en educación básica, 2000-2011.**

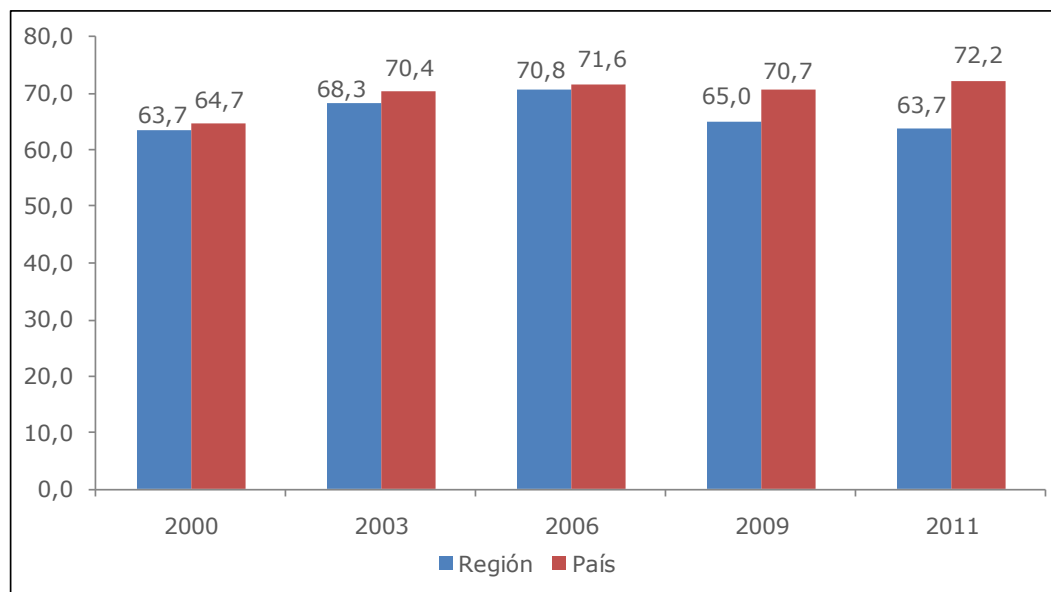
(en porcentajes)



Fuente: Ministerio de Desarrollo Social, Encuesta Casen.

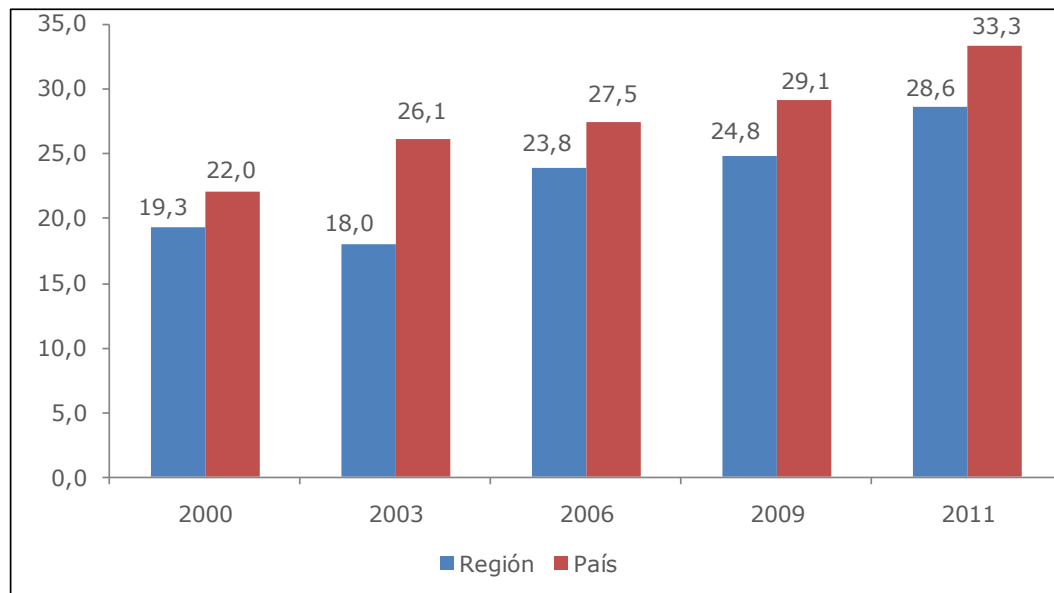
**Gráfico 14: Región del Libertador Bernardo O'Higgins y País: Cobertura educacional neta en educación media, 2000-2011.**

(en porcentajes)



Fuente: Ministerio de Desarrollo Social, Encuesta Casen.

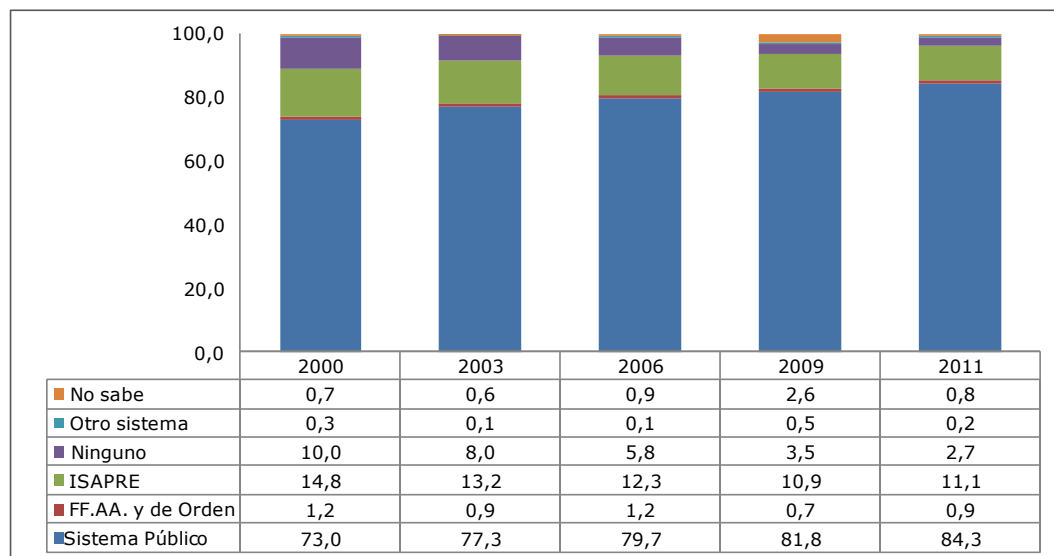
**Gráfico 15: Región del Libertador Bernardo O'Higgins y País: Cobertura educacional neta en educación superior, 2000-2011.**  
(en porcentajes)



Fuente: Ministerio de Desarrollo Social, Encuesta Casen.

## 5. Salud

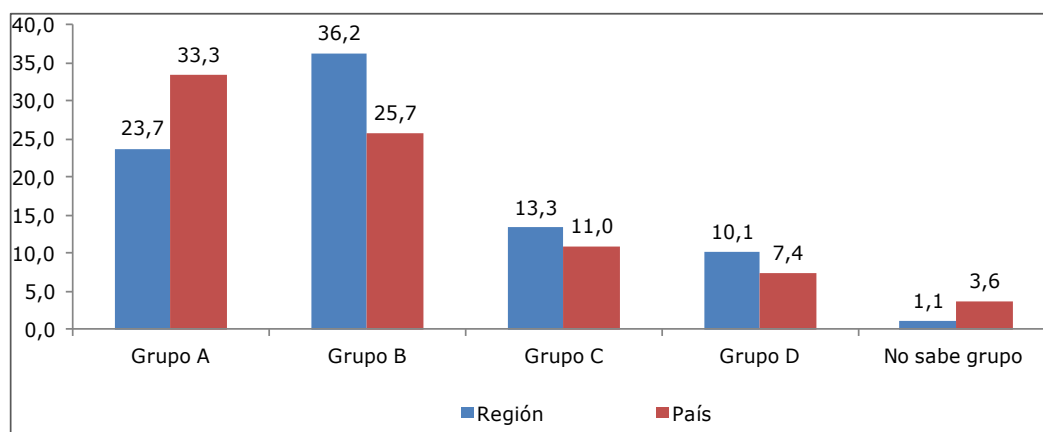
**Gráfico 16: Región del Libertador Bernardo O'Higgins: Distribución de la población según sistema previsual de salud, 2000-2011.**  
(en porcentajes)



Fuente: Ministerio de Desarrollo Social, Encuesta Casen.

**Gráfico 17: Región del Libertador Bernardo O'Higgins y País: Distribución de la población en sistema público de salud, según grupo Fonasa, 2000-2011.**

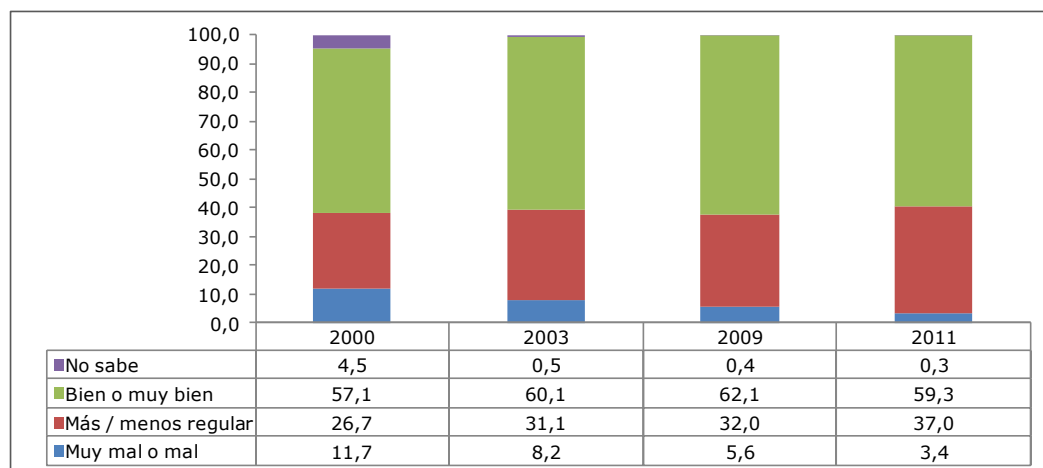
(en porcentajes)



Fuente: Ministerio de Desarrollo Social, Encuesta Casen.

**Gráfico 18: Región del Libertador Bernardo O'Higgins: Distribución de la población según percepción de estado de salud, 2000-2011.**

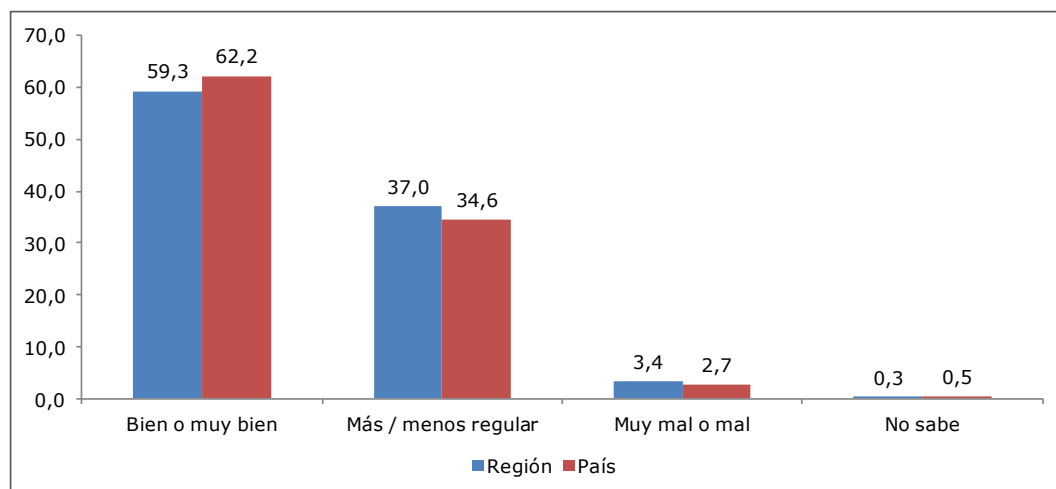
(en porcentajes)



Fuente: Ministerio de Desarrollo Social, Encuesta Casen.

**Gráfico 19: Región del Libertador Bernardo O'Higgins y País: Distribución de la población según percepción de estado de salud, 2011.**

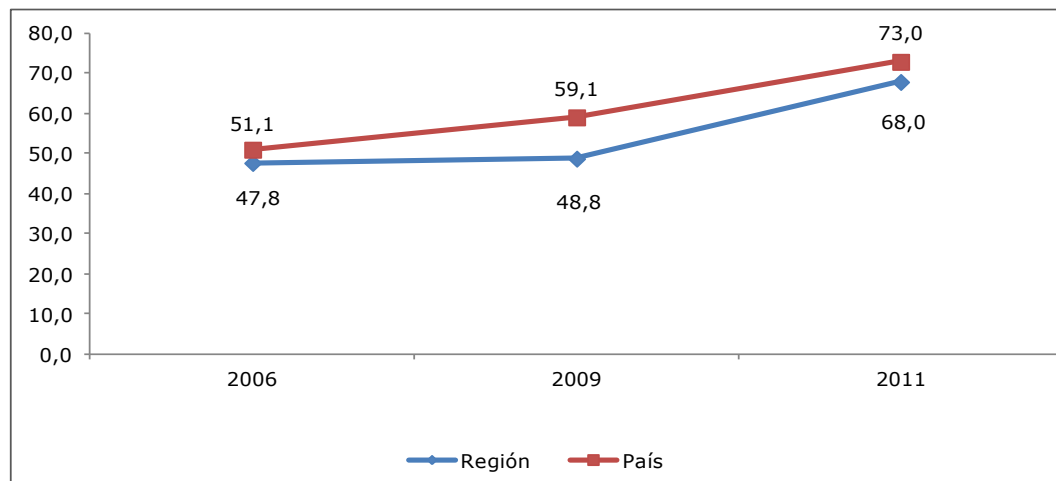
(en porcentajes)



Fuente: Ministerio de Desarrollo Social, Encuesta Casen.

**Gráfico 20: Región del Libertador Bernardo O'Higgins y País: Cobertura del Sistema AUGE, 2006-2011.**

(en porcentajes)

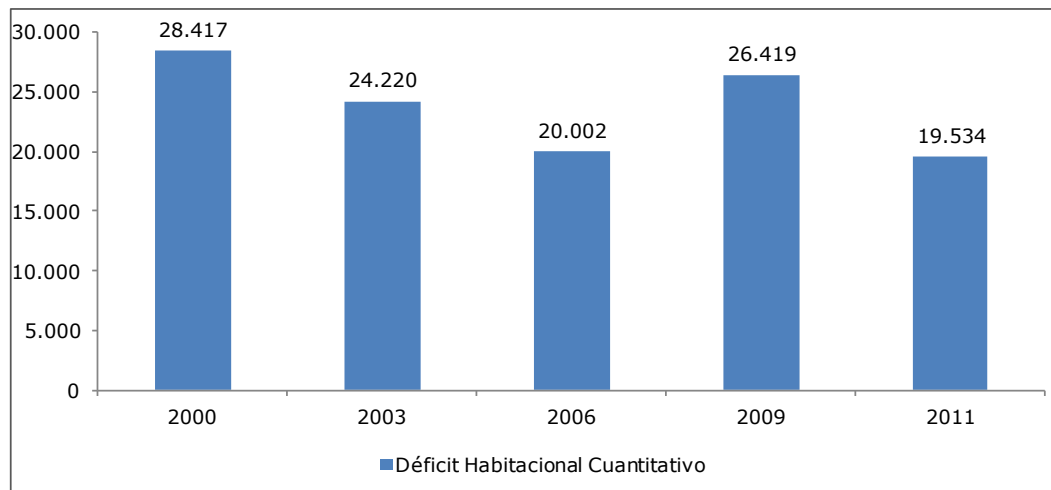


Fuente: Ministerio de Desarrollo Social, Encuesta Casen.

## 6. Vivienda

**Gráfico 21: Región del Libertador Bernardo O'Higgins: Déficit habitacional cuantitativo, 2000-2011.**

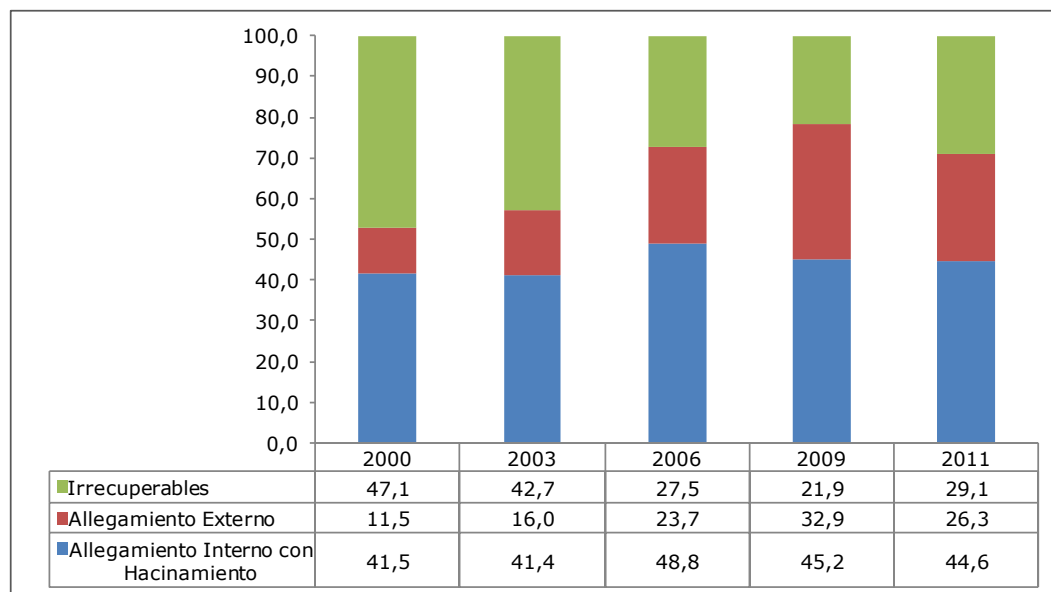
(número de viviendas)



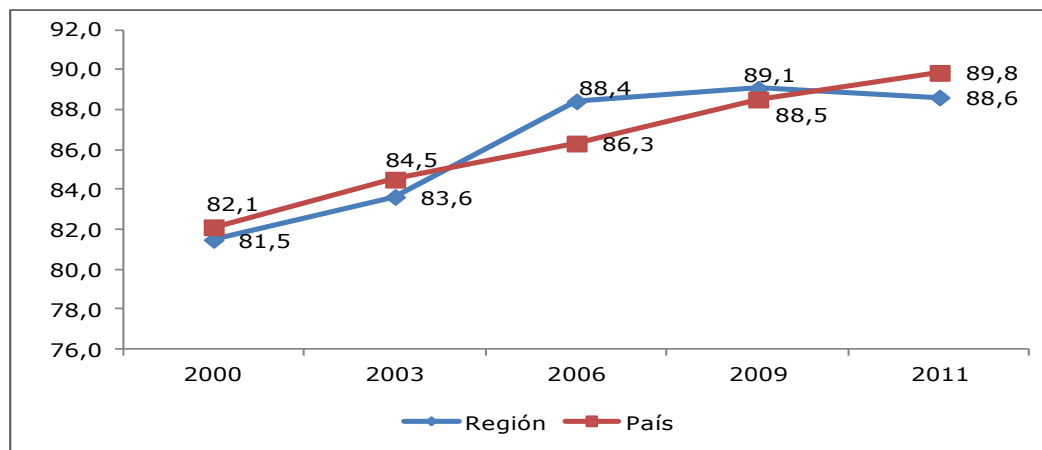
Fuente: Ministerio de Desarrollo Social, Encuesta Casen.

**Gráfico 22: Región del Libertador Bernardo O'Higgins: Composición del déficit habitacional cuantitativo, 2000-2011.**

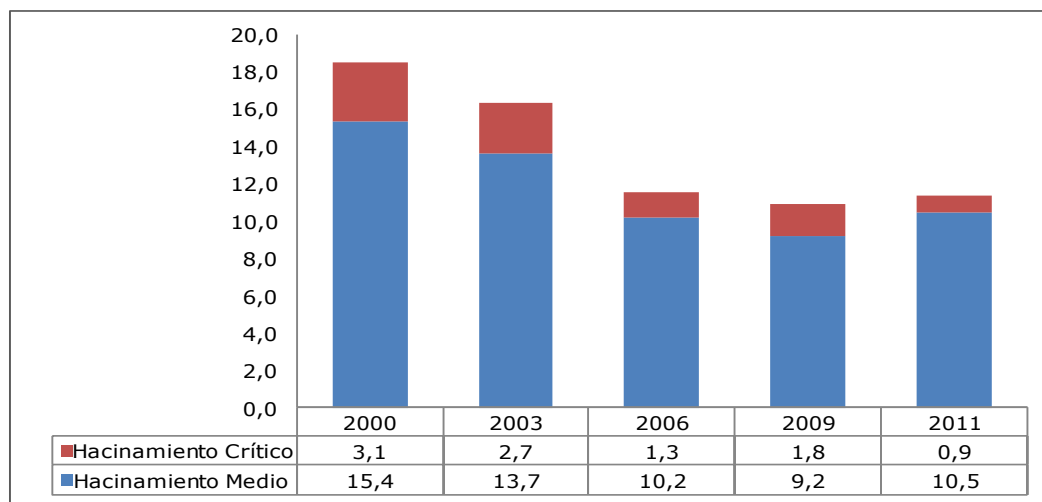
(en porcentajes)



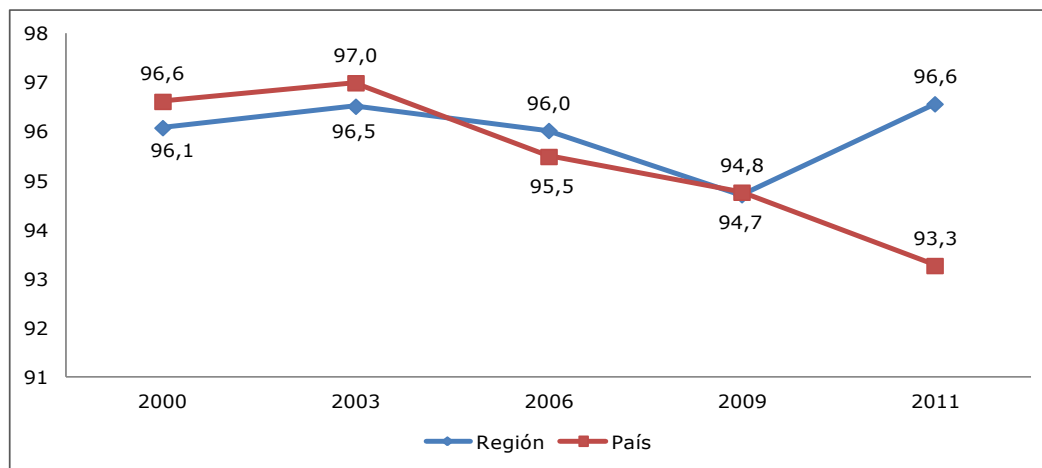
Fuente: Ministerio de Desarrollo Social, Encuesta Casen.

**Gráfico 23: Región del Libertador Bernardo O'Higgins y País: Porcentaje de hogares sin hacinamiento, 2000-2011.**

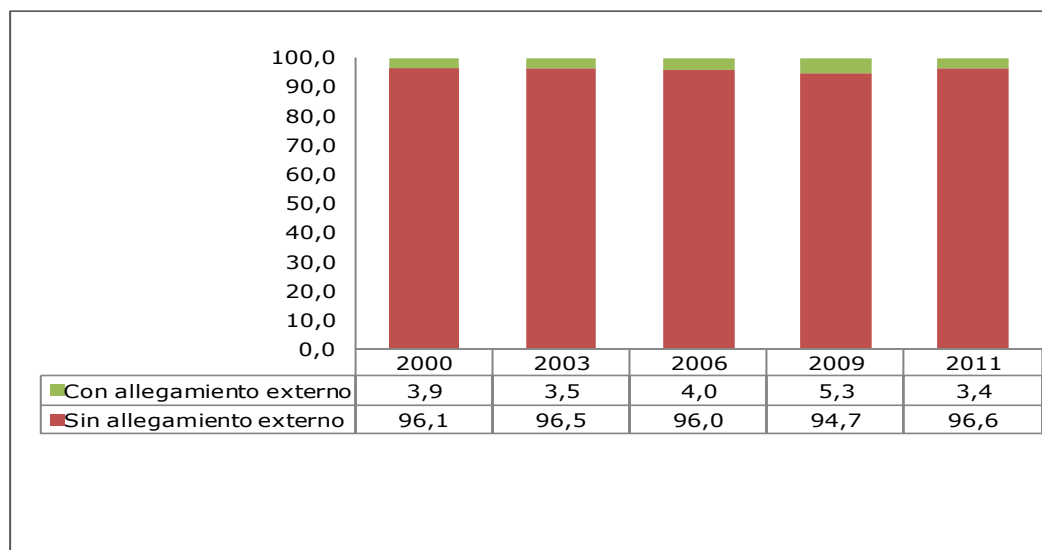
Fuente: Ministerio de Desarrollo Social, Encuesta Casen.

**Gráfico 24: Región del Libertador Bernardo O'Higgins: Porcentaje de hogares según hacinamiento medio y crítico, 2000-2011.**

Fuente: Ministerio de Desarrollo Social, Encuesta Casen.

**Gráfico 25: Región del Libertador Bernardo O'Higgins y País: Porcentaje de hogares sin allegamiento externo, 2000-2011.**

Fuente: Ministerio de Desarrollo Social, Encuesta Casen.

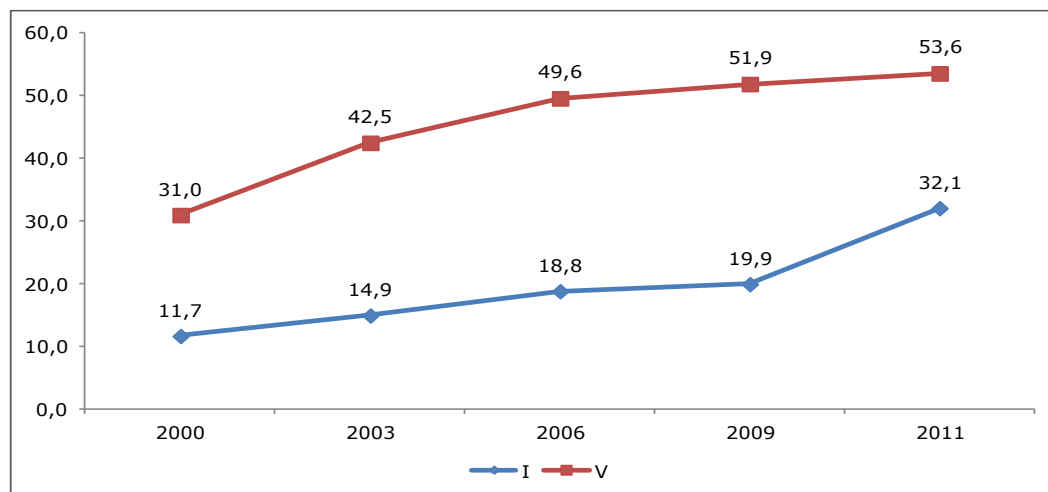
**Gráfico 26: Región del Libertador Bernardo O'Higgins: Distribución de hogares según condición de allegamiento externo, 2000-2011.**

Fuente: Ministerio de Desarrollo Social, Encuesta Casen.



## 7. Tecnologías de la Información y la Comunicación (TICs)

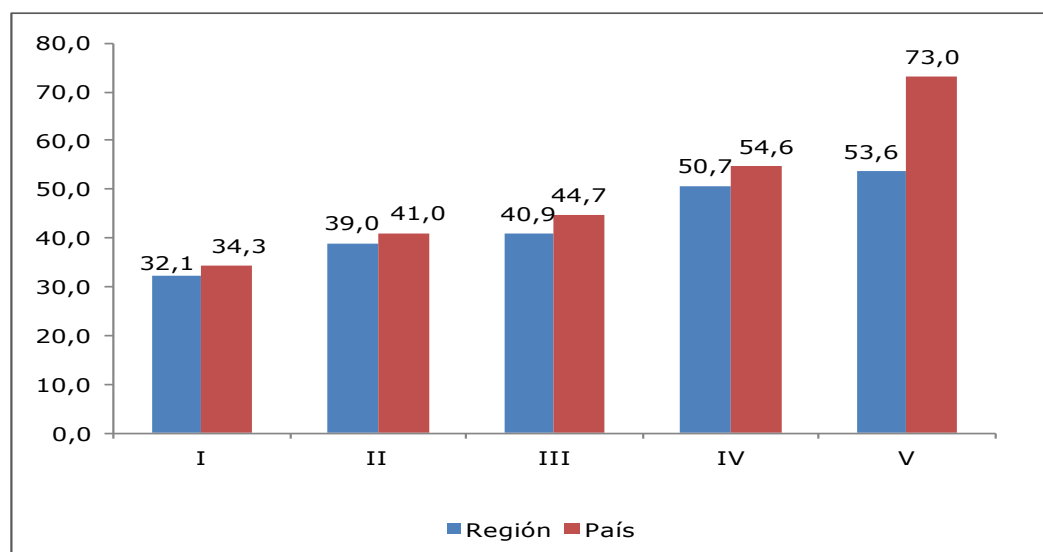
**Gráfico 27: Región del Libertador Bernardo O'Higgins: Porcentaje de personas que usan internet en el primer y quinto quintil de ingreso autónomo per cápita del hogar, 2000-2011.**



Fuente: Ministerio de Desarrollo Social, Encuesta Casen.

Nota: Se excluye al servicio doméstico puertas adentro y su núcleo familiar.

**Gráfico 28: Región del Libertador Bernardo O'Higgins y País: Porcentaje de personas que usan internet por quintil de ingreso autónomo per cápita del hogar, 2000-2011.**



Fuente: Ministerio de Desarrollo Social, Encuesta Casen.

## II. Resultados por grupos de población

### 1. Hogar

#### 1.1. Miembros y jefatura del hogar

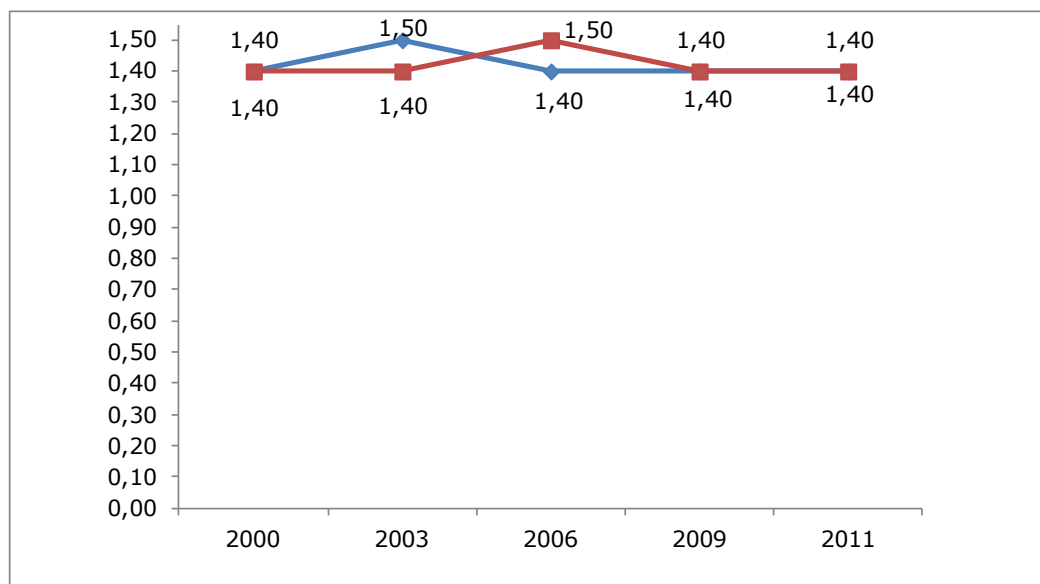
**Tabla 3: Región del Libertador Bernardo O'Higgins y País: Tamaño de los hogares, 2000-2011.**

(número de personas)

		Media	Moda	Mediana	Desviación Estándar
<b>Región</b>	2000	3,9	4	4	1,8
	2003	3,6	4	4	1,7
	2006	3,6	4	4	1,7
	2009	3,5	3	3	1,7
	2011	3,4	3	3	1,5
<b>País</b>	2000	3,9	4	4	1,8
	2003	3,8	4	4	1,8
	2006	3,7	4	4	1,7
	2009	3,5	4	3	1,7
	2011	3,4	3	3	1,7

Fuente: Ministerio de Desarrollo Social, Encuesta Casen.

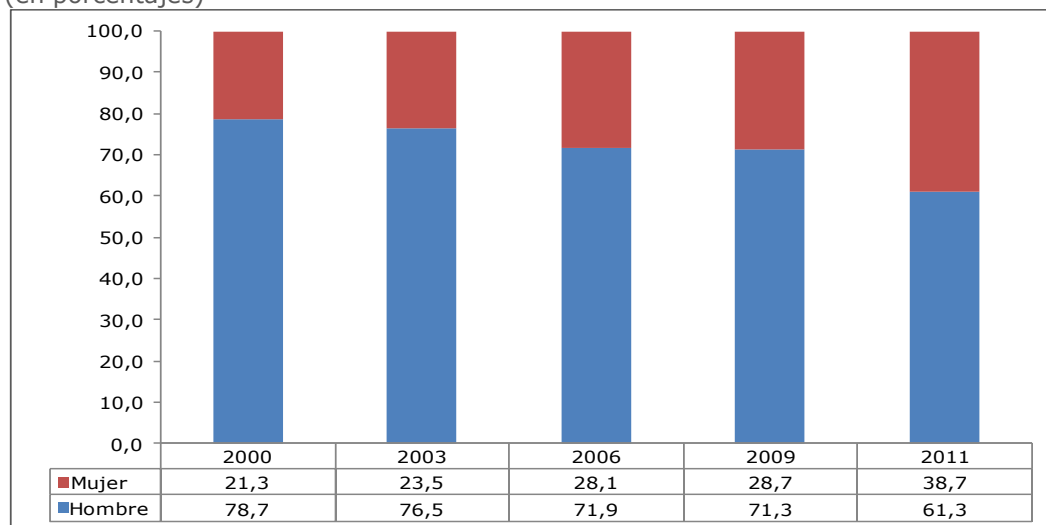
**Gráfico 29: Región del Libertador Bernardo O'Higgins y País: Promedio de Ocupados por Hogar, 2000-2011.**



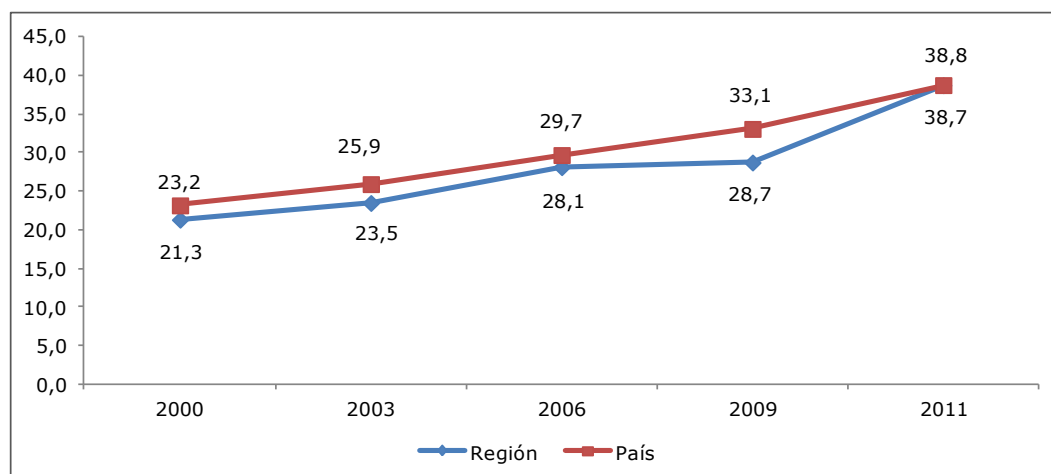
Fuente: Ministerio de Desarrollo Social, Encuesta Casen.

**Gráfico 30: Región del Libertador Bernardo O'Higgins: Distribución de los Hogares por sexo del jefe de hogar, 2000-2011.**

(en porcentajes)

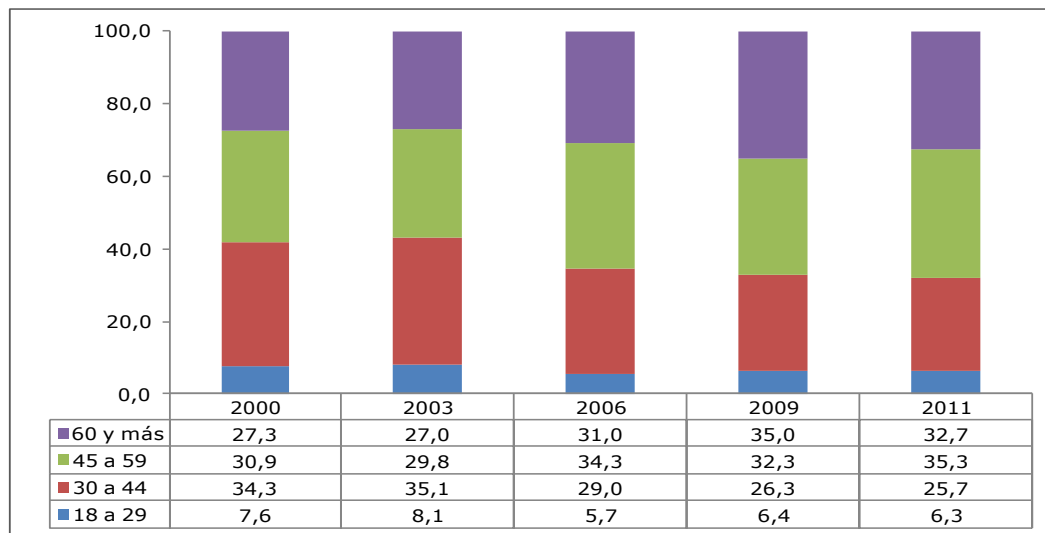


Fuente: Ministerio de Desarrollo Social, Encuesta Casen.

**Gráfico 31: Región del Libertador Bernardo O'Higgins y País: Porcentaje de hogares con jefatura femenina, 2000-2011.**

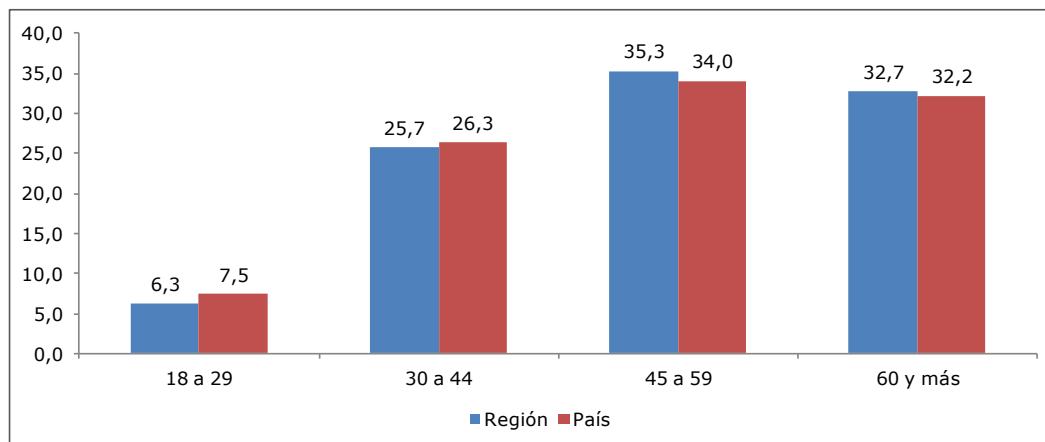
Fuente: Ministerio de Desarrollo Social, Encuesta Casen.

**Gráfico 32: Región del Libertador Bernardo O'Higgins: Distribución de los hogares por grupo de edad del jefe de hogar, 2000-2011.**  
(en porcentajes)



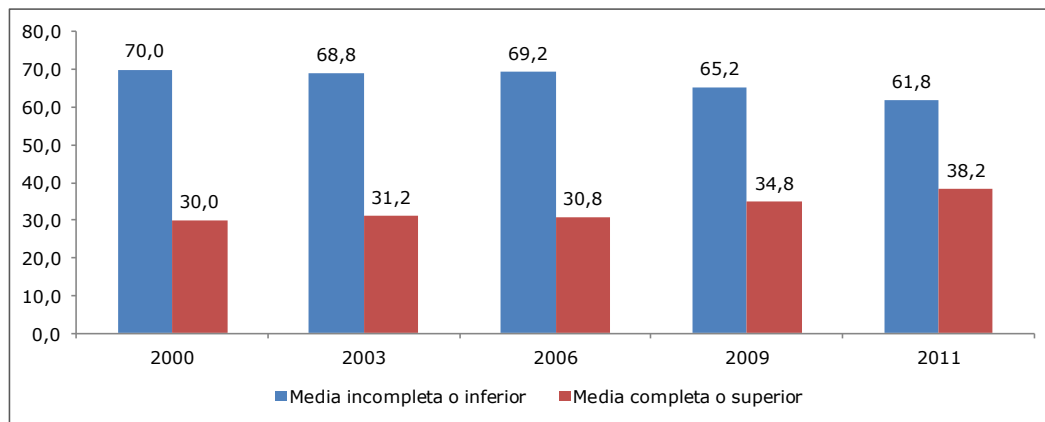
Fuente: Ministerio de Desarrollo Social, Encuesta Casen.

**Gráfico 33: Región del Libertador Bernardo O'Higgins y País: Distribución de los hogares por grupo de edad del jefe de hogar, 2011.**  
(en porcentajes)



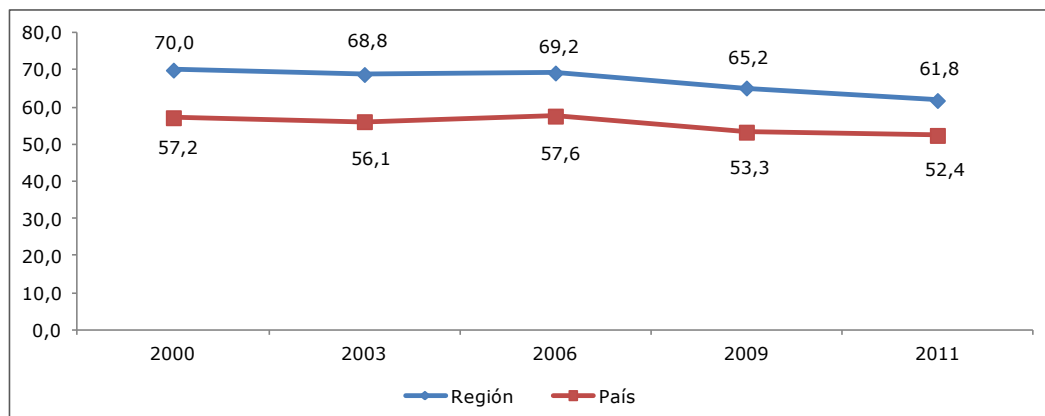
Fuente: Ministerio de Desarrollo Social, Encuesta Casen.

**Gráfico 34: Región del Libertador Bernardo O'Higgins: Distribución de los hogares por nivel educacional del jefe de hogar, 2000-2011.**  
(en porcentajes)



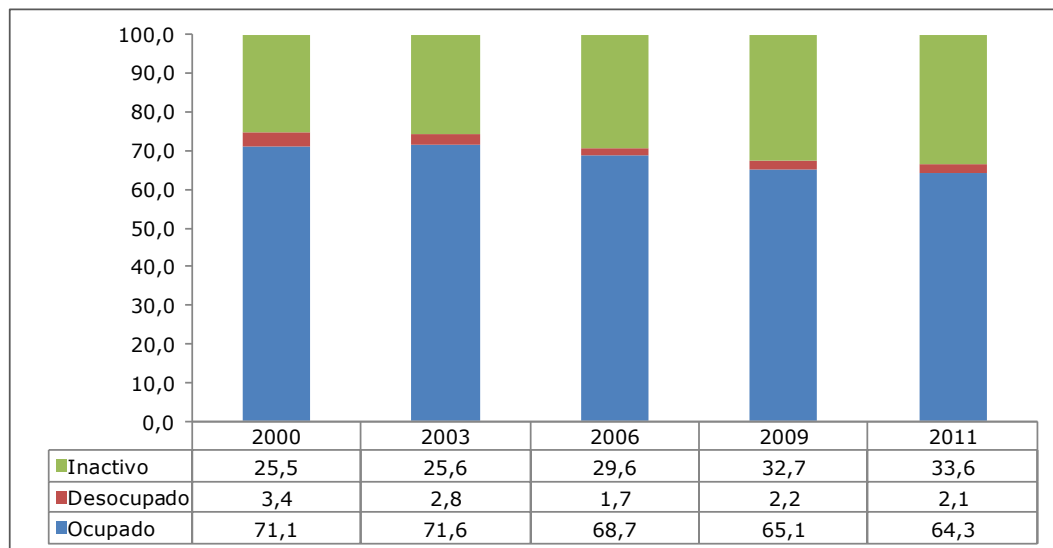
Fuente: Ministerio de Desarrollo Social, Encuesta Casen.

**Gráfico 35: Región del Libertador Bernardo O'Higgins y País: Porcentaje de hogares cuyo jefe tiene nivel de educación media incompleta o inferior, 2000-2011.**



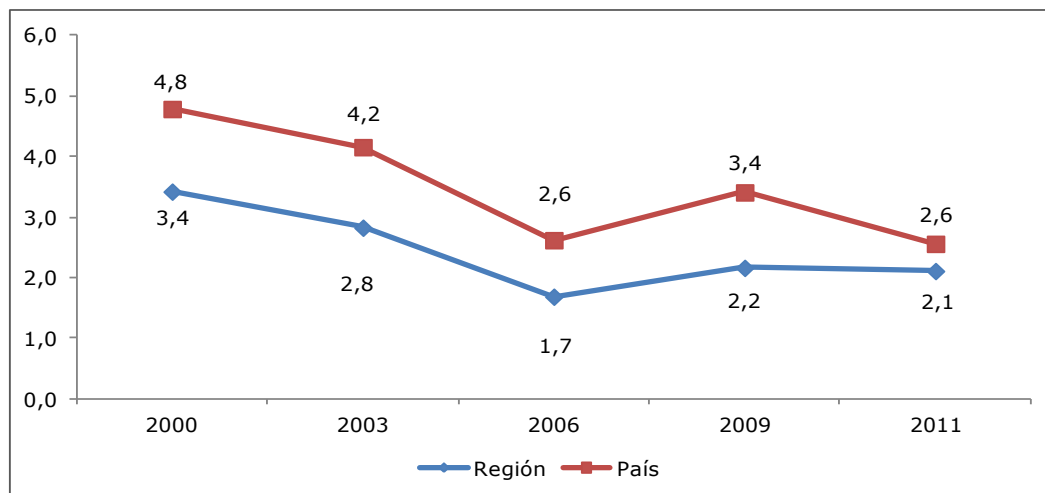
Fuente: Ministerio de Desarrollo Social, Encuesta Casen.

**Gráfico 36: Región del Libertador Bernardo O'Higgins: Distribución de los hogares según condición de actividad del jefe de hogar, 2000-2011.**  
(en porcentajes)



Fuente: Ministerio de Desarrollo Social, Encuesta Casen.

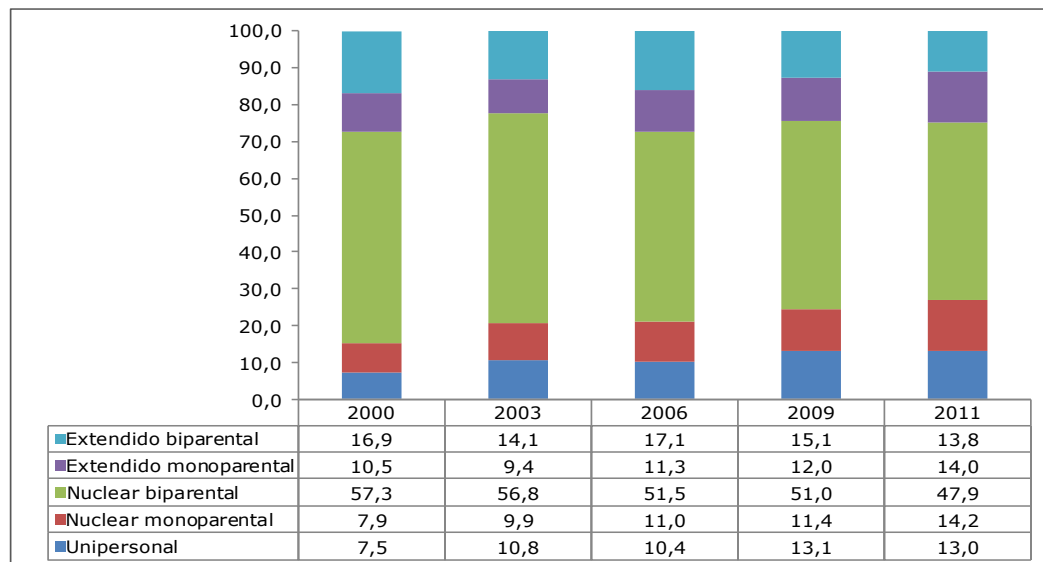
**Gráfico 37: Región del Libertador Bernardo O'Higgins y País: Porcentaje de hogares con jefe de hogar desocupado, 2000-2011.**



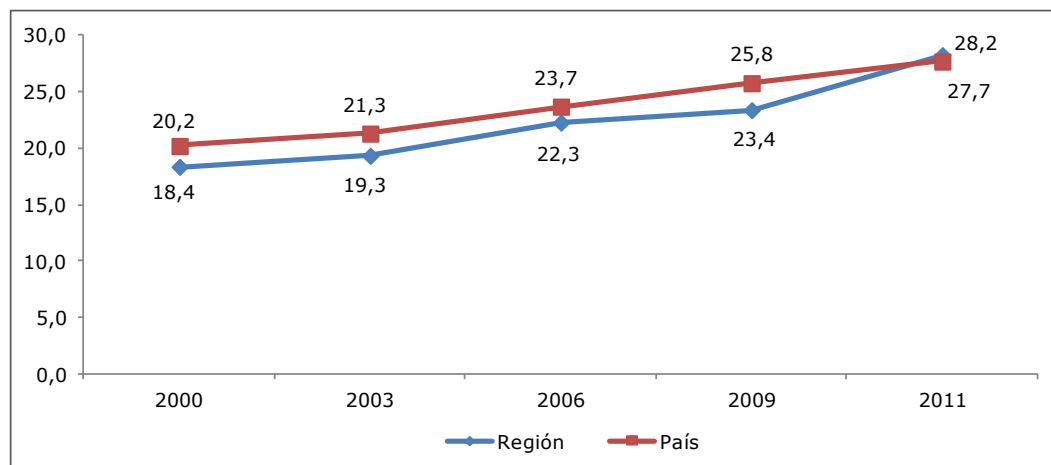
Fuente: Ministerio de Desarrollo Social, Encuesta Casen.

**Gráfico 38: Región del Libertador Bernardo O'Higgins: Distribución de los hogares por tipo de hogar, 2000-2011.**

(en porcentajes)

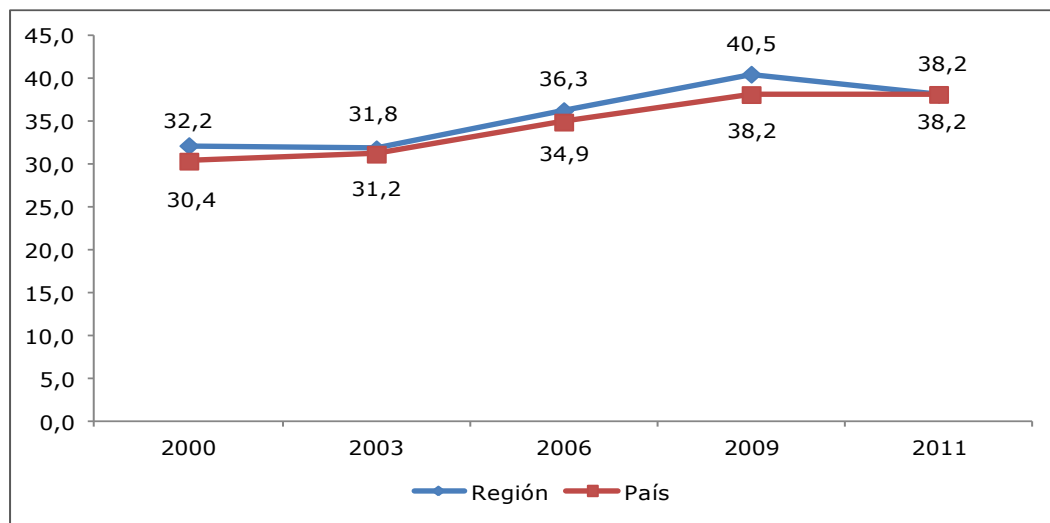


Fuente: Ministerio de Desarrollo Social, Encuesta Casen.

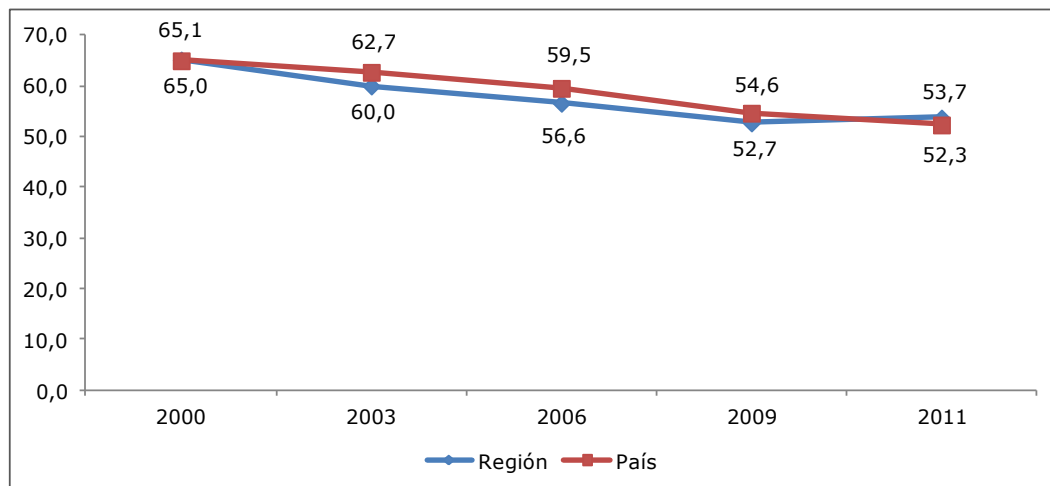
**Gráfico 39: Región del Libertador Bernardo O'Higgins y País: Porcentaje de hogares monoparentales, 2000-2011.**

Fuente: Ministerio de Desarrollo Social, Encuesta Casen.

Nota: Incluye Hogares nucleares monoparentales y extendidos monoparentales.

**Gráfico 40: Región del Libertador Bernardo O'Higgins y País: Porcentaje de hogares con adultos mayores, 2000-2011.**

Fuente: Ministerio de Desarrollo Social, Encuesta Casen.

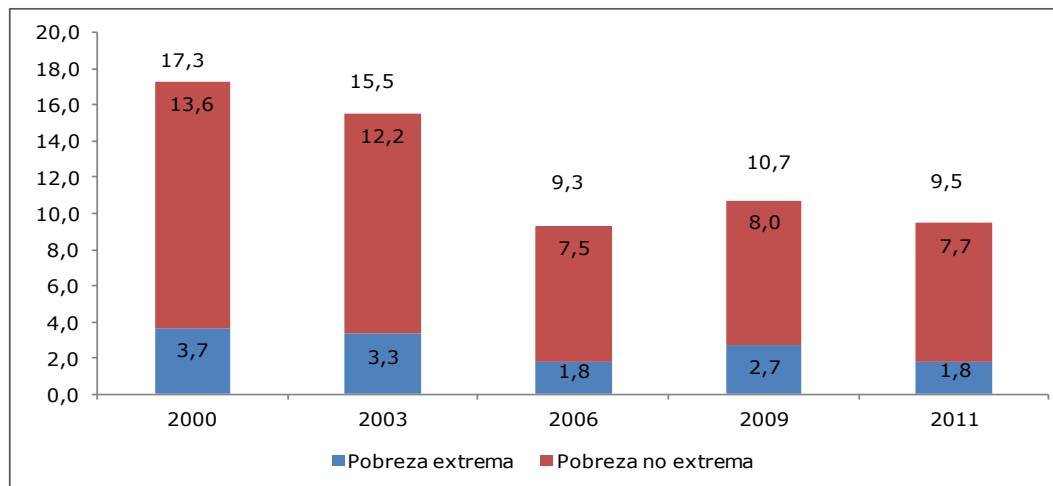
**Gráfico 41: Región del Libertador Bernardo O'Higgins y País: Porcentaje de hogares con niños y niñas, 2000-2011.**

Fuente: Ministerio de Desarrollo Social, Encuesta Casen.



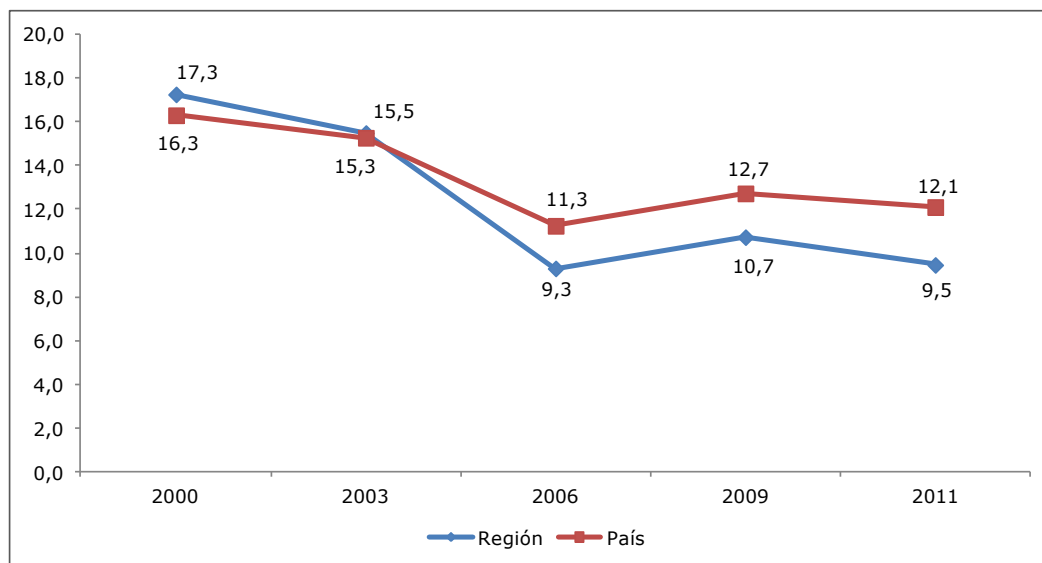
## 1.2. Hogares según condición de pobreza

**Gráfico 42: Región del Libertador Bernardo O'Higgins: Porcentaje de hogares en condición de pobreza, 2000-2011.**

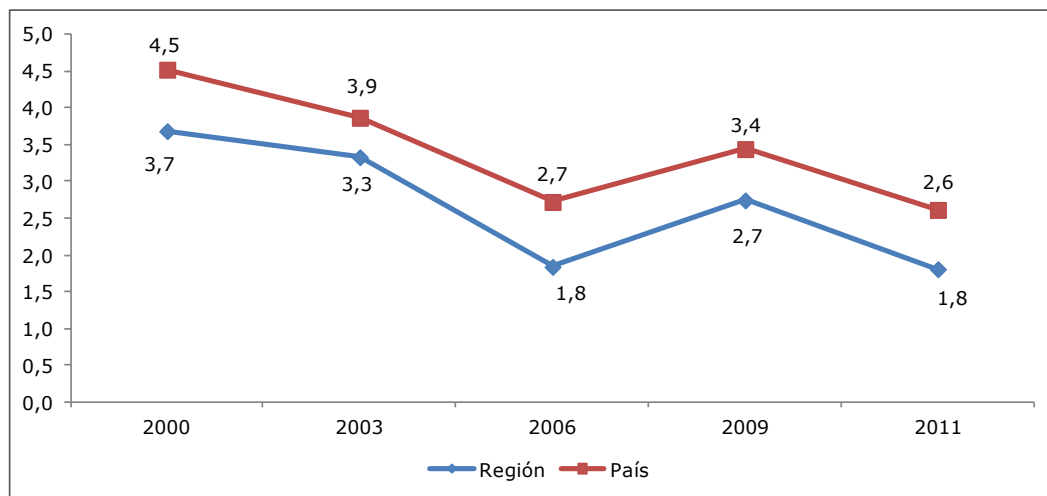


Fuente: Ministerio de Desarrollo Social, Encuesta Casen.

**Gráfico 43: Región del Libertador Bernardo O'Higgins y País: Porcentaje de hogares en condición de Pobreza, 2000-2011.**

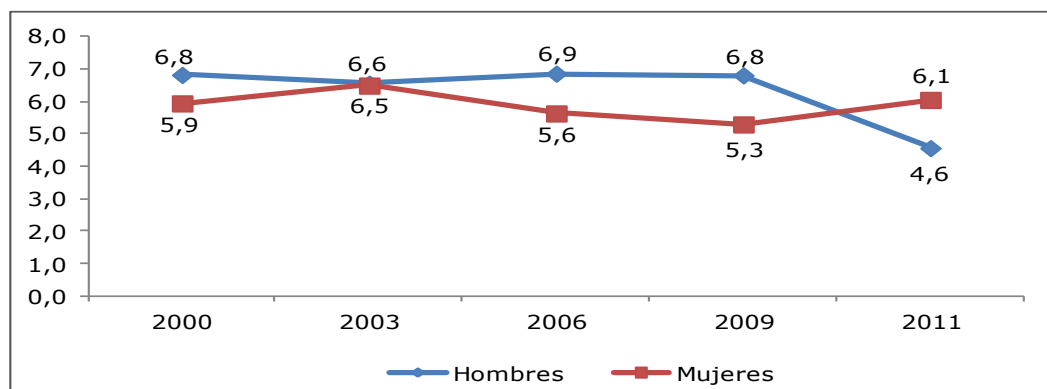


Fuente: Ministerio de Desarrollo Social, Encuesta Casen.

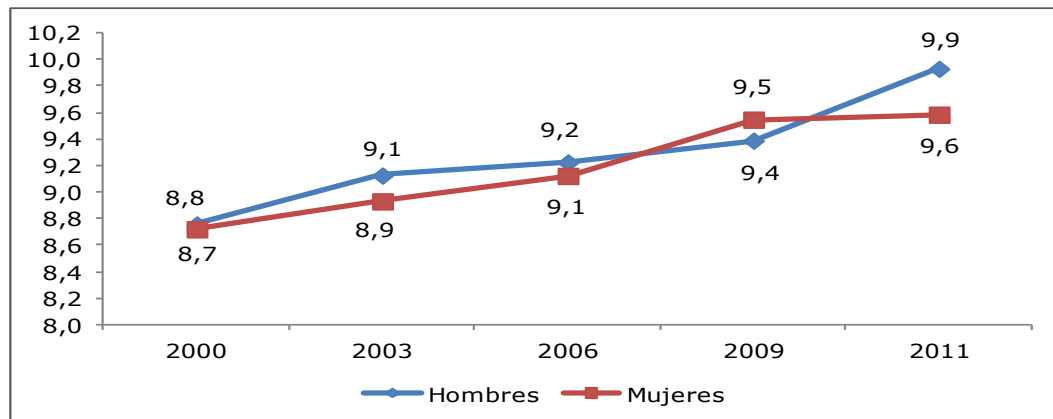
**Gráfico 44: Región del Libertador Bernardo O'Higgins y País: Porcentaje de hogares en condición de pobreza extrema, 2000-2011.**

Fuente: Ministerio de Desarrollo Social, Encuesta Casen.

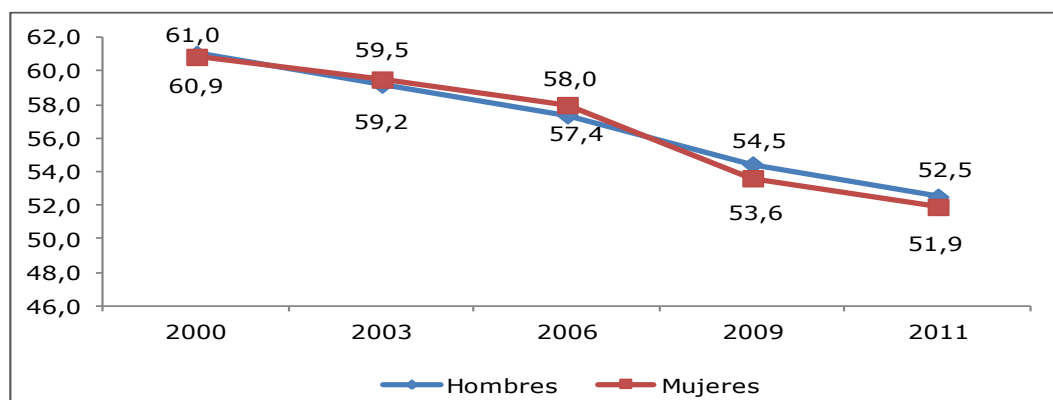
## 2. Mujeres

**Gráfico 45: Región del Libertador Bernardo O'Higgins: Tasa de analfabetismo, según sexo, 2000-2011.**

Fuente: Ministerio de Desarrollo Social, Encuesta Casen.

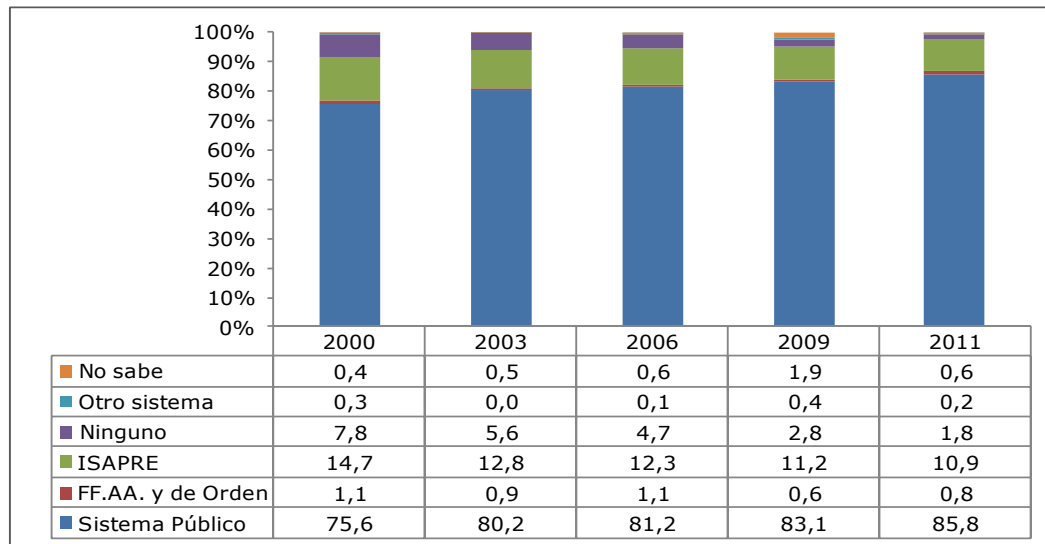
**Gráfico 46: Región del Libertador Bernardo O'Higgins: Años promedio de escolaridad, según sexo, 2000-2011.**

Fuente: Ministerio de Desarrollo Social, Encuesta Casen.

**Gráfico 47: Región del Libertador Bernardo O'Higgins: Porcentaje de personas con nivel educacional Media Incompleta o inferior, según sexo, 2000-2011.**

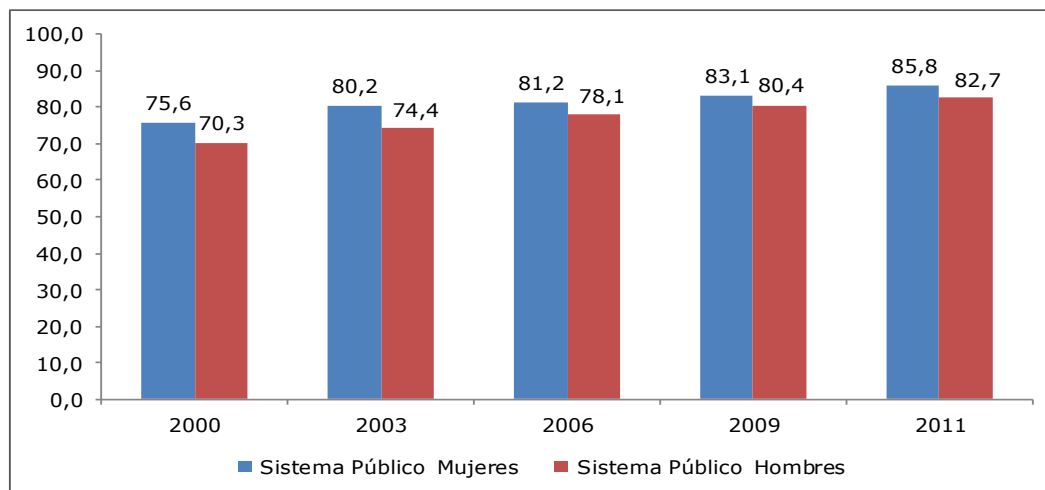
Fuente: Ministerio de Desarrollo Social, Encuesta Casen.

**Gráfico 48: Región del Libertador Bernardo O'Higgins: Distribución de las mujeres según sistema previsional de salud, 2000-2011.**  
(en porcentajes)



Fuente: Ministerio de Desarrollo Social, Encuesta Casen.

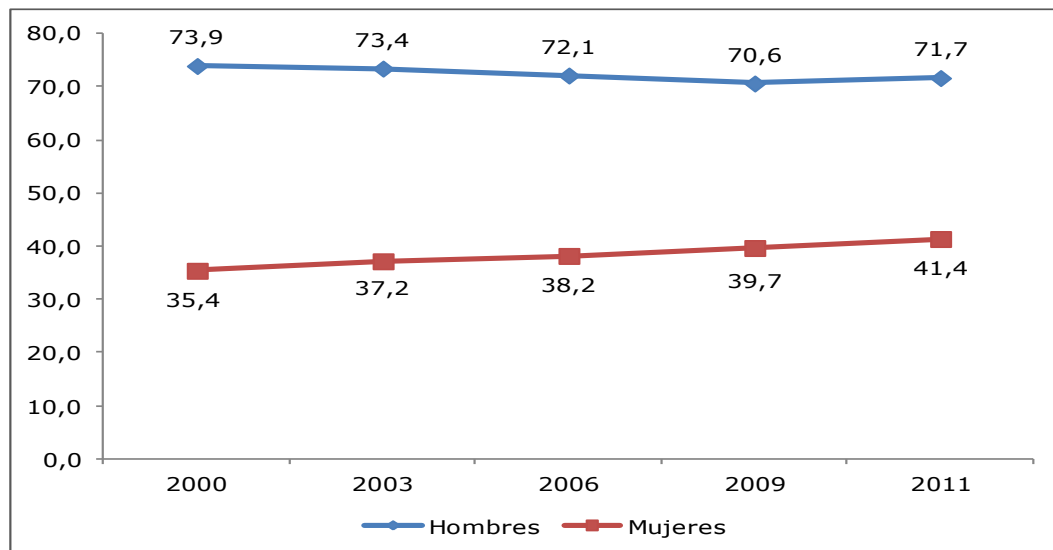
**Gráfico 49: Región del Libertador Bernardo O'Higgins: Porcentaje de la población en sistema público de salud según sexo, 2000-2011.**



Fuente: Ministerio de Desarrollo Social, Encuesta Casen.

**Gráfico 50: Región del Libertador Bernardo O'Higgins: Tasa de participación laboral, según sexo, 2000-2011.**

(en porcentajes)

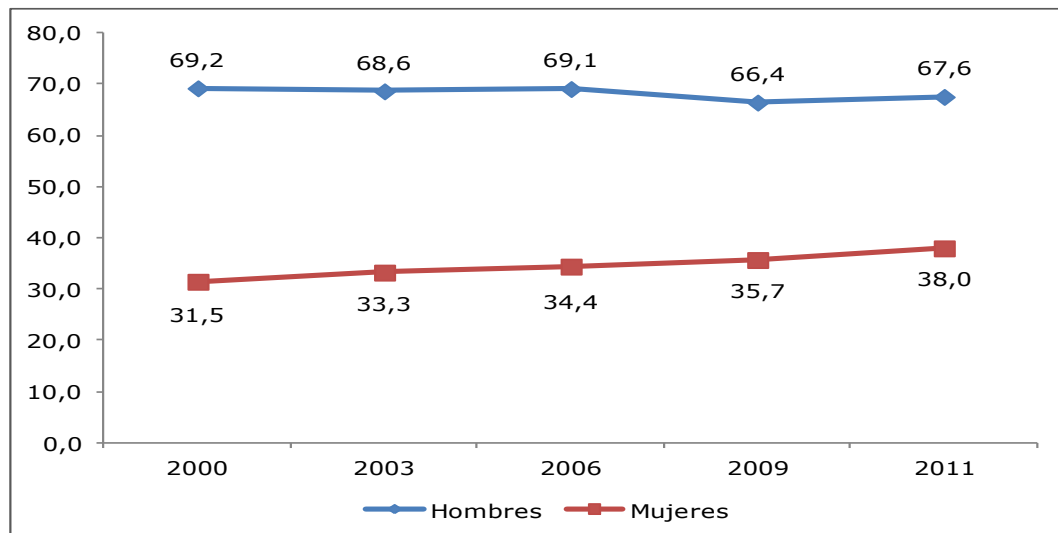


Fuente: Ministerio de Desarrollo Social, Encuesta Casen.

Nota: Tasa de Participación es igual al número de personas ocupadas y desocupadas dividido por el número de personas en edad de trabajar.

**Gráfico 51: Región del Libertador Bernardo O'Higgins: Tasa de ocupación, según sexo, 2000-2011.**

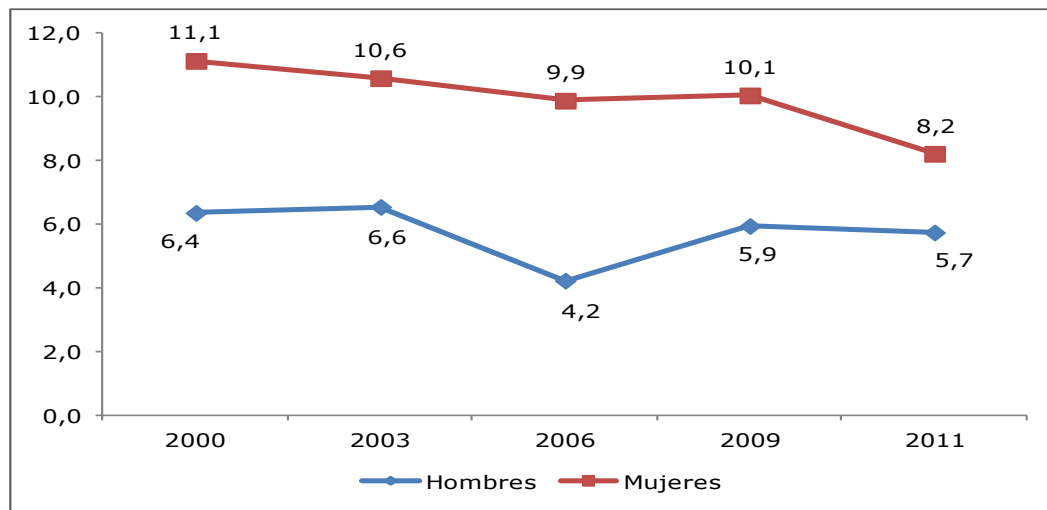
(en porcentajes)



Fuente: Ministerio de Desarrollo Social, Encuesta Casen.

Nota: Tasa de Ocupación es igual al número de personas ocupadas dividido por el número de personas en edad de trabajar.

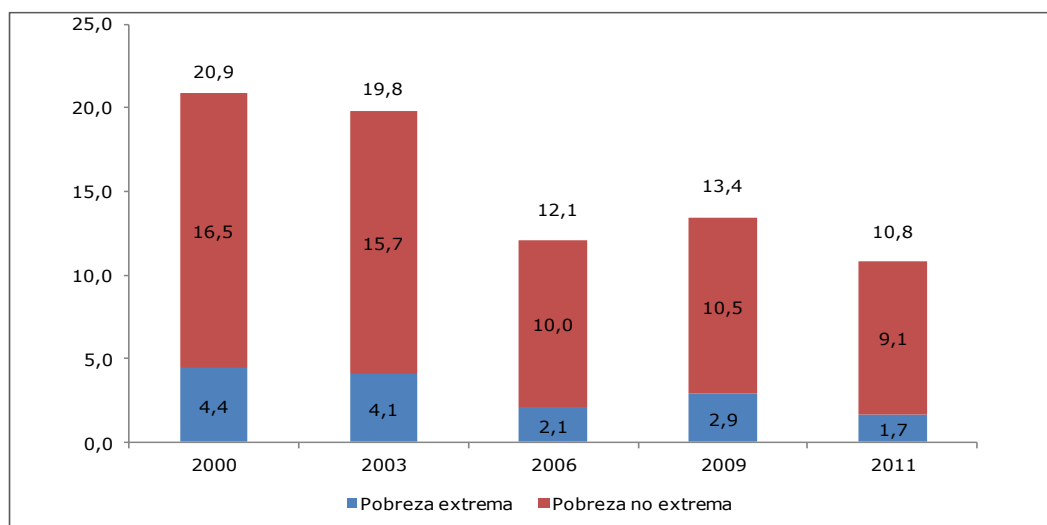
**Gráfico 52: Región del Libertador Bernardo O'Higgins: Tasa de desocupación, según sexo, 2000-2011.**  
(en porcentajes)



Fuente: Ministerio de Desarrollo Social, Encuesta Casen.

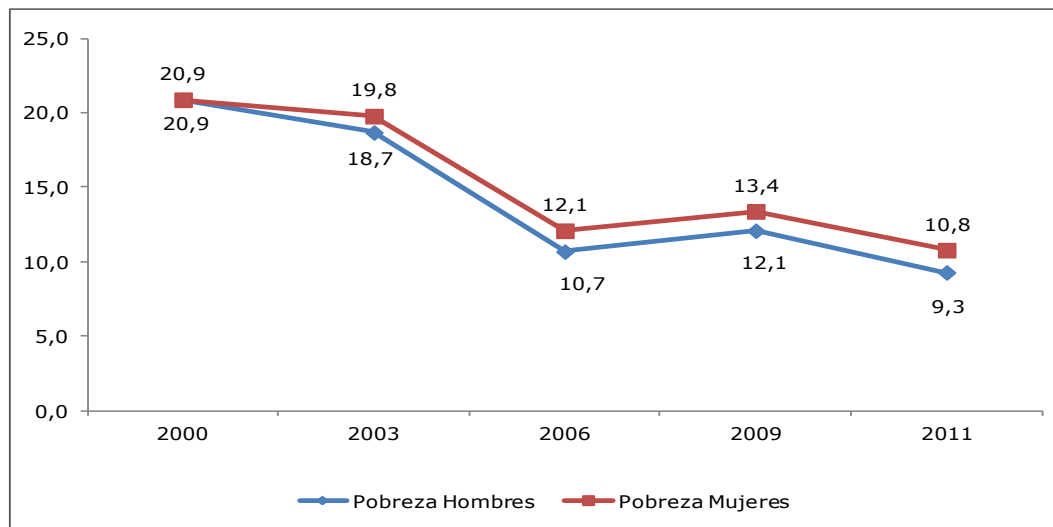
Nota: Tasa de Desocupación es igual al número de personas desocupadas dividido por el número de personas que participan activamente en el mercado laboral.

**Gráfico 53: Región del Libertador Bernardo O'Higgins: Incidencia de la pobreza en la población femenina, 2000-2011.**  
(en porcentajes)



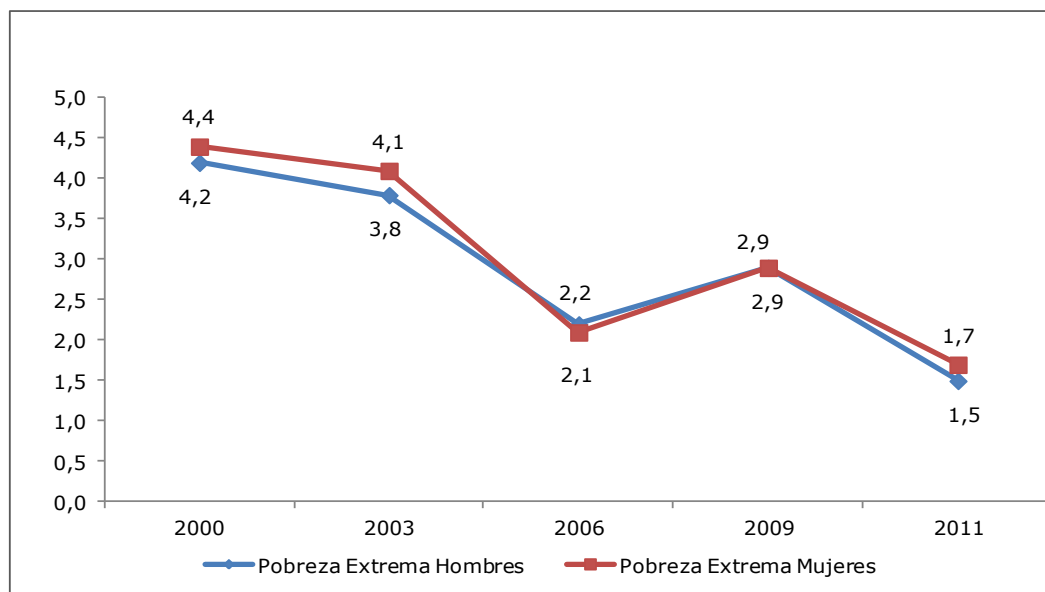
Fuente: Ministerio de Desarrollo Social, Encuesta Casen.

**Gráfico 47: Región del Libertador Bernardo O'Higgins: Incidencia de la pobreza en la población, según sexo, 2000-2011.**  
(en porcentajes)

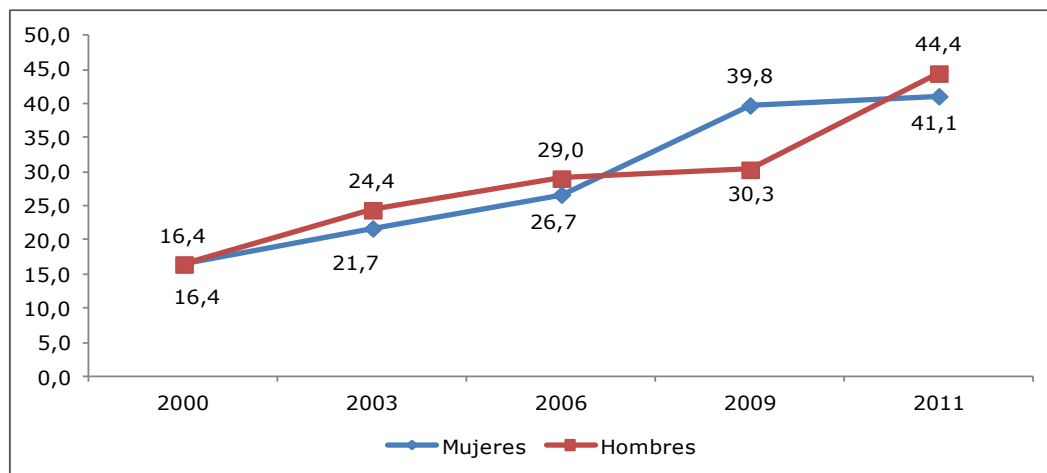


Fuente: Ministerio de Desarrollo Social, Encuesta Casen.

**Gráfico 55: Región del Libertador Bernardo O'Higgins: Incidencia de la pobreza extrema en la población, según sexo, 2000-2011.**  
(en porcentajes)

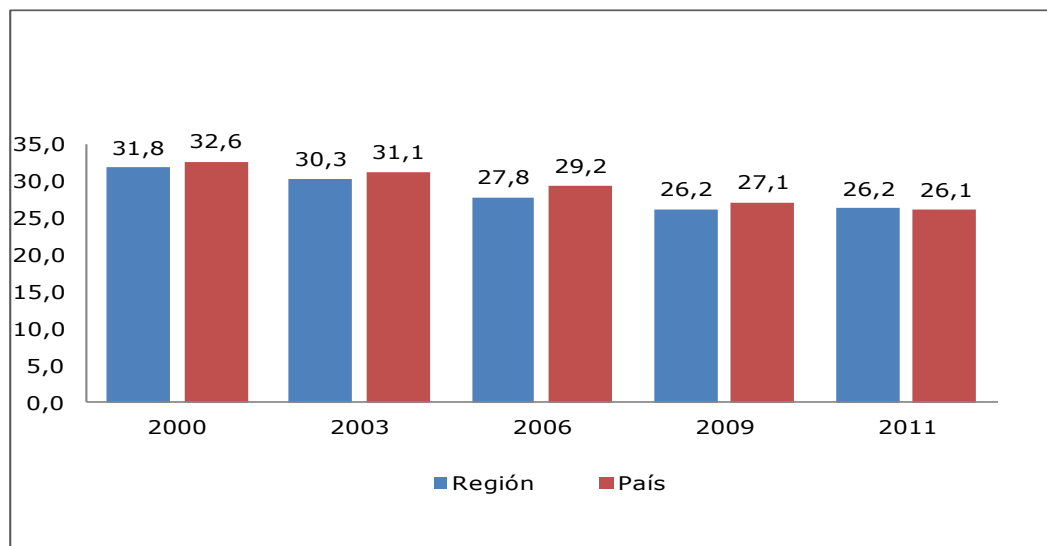


Fuente: Ministerio de Desarrollo Social, Encuesta Casen.

**Gráfico 56: Región del Libertador Bernardo O'Higgins: Porcentaje de la población que usa internet según sexo, 2000-2011.**

Fuente: Ministerio de Desarrollo Social, Encuesta Casen.

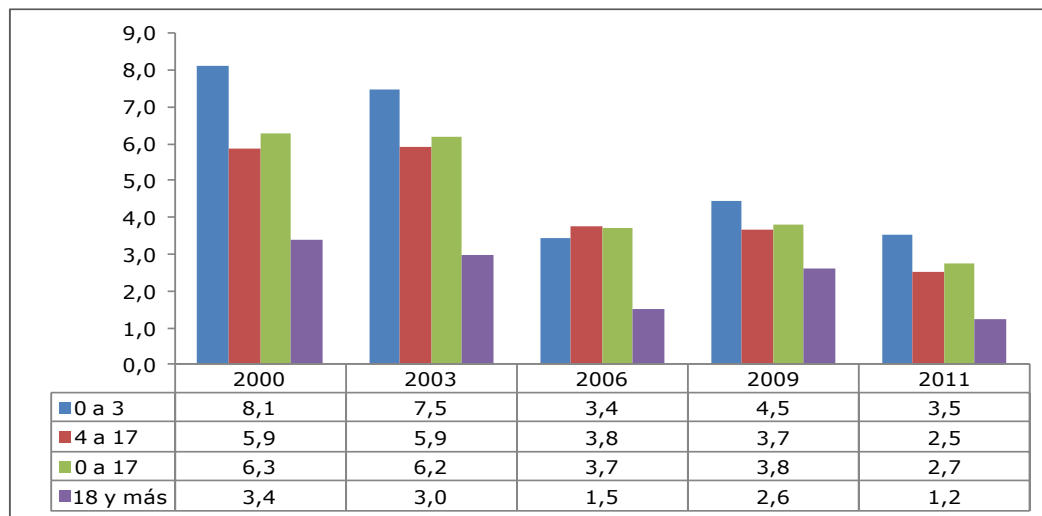
### 3. Niños, Niñas y Adolescentes

**Gráfico 57: Región del Libertador Bernardo O'Higgins y País: Porcentaje de la población menor de 18 años en total de la población, 2000-2011.**

Fuente: Ministerio de Desarrollo Social, Encuesta Casen.

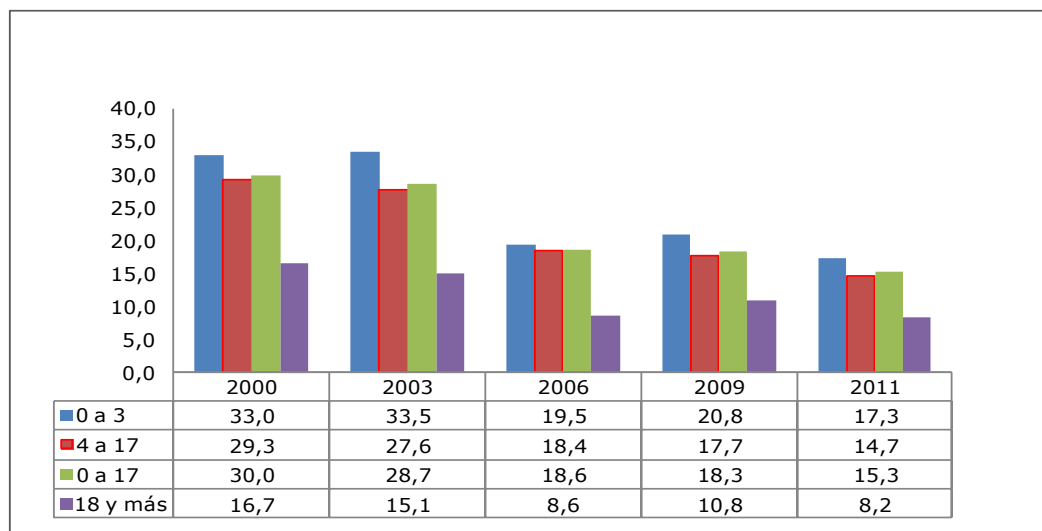


**Gráfico 58: Región del Libertador Bernardo O'Higgins: Incidencia de la pobreza extrema por grupo de edad, 2000-2011.**  
(en porcentajes)



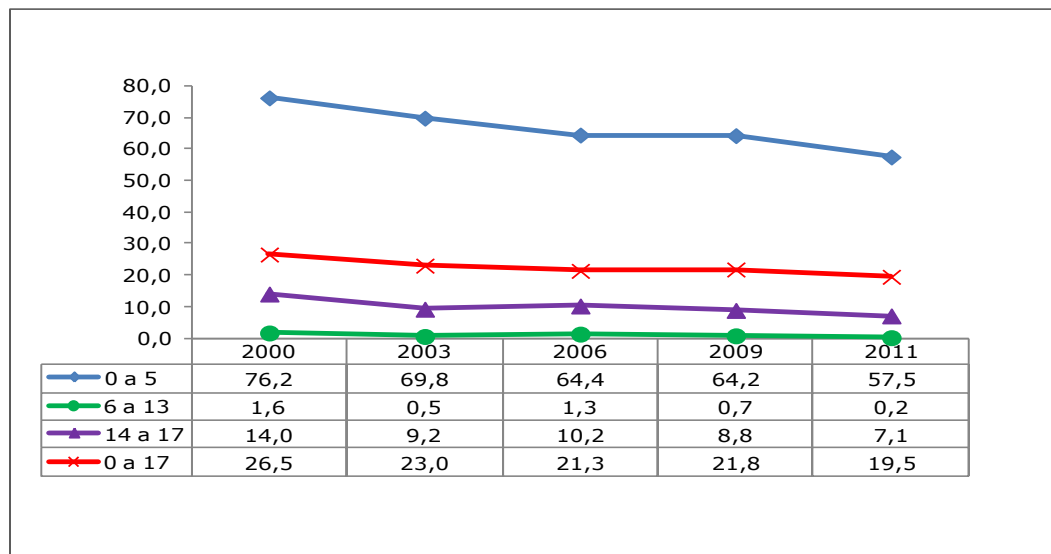
Fuente: Ministerio de Desarrollo Social, Encuesta Casen.

**Gráfico 59: Región del Libertador Bernardo O'Higgins: Incidencia de la pobreza por grupo de edad, 2000-2011.**  
(en porcentajes)



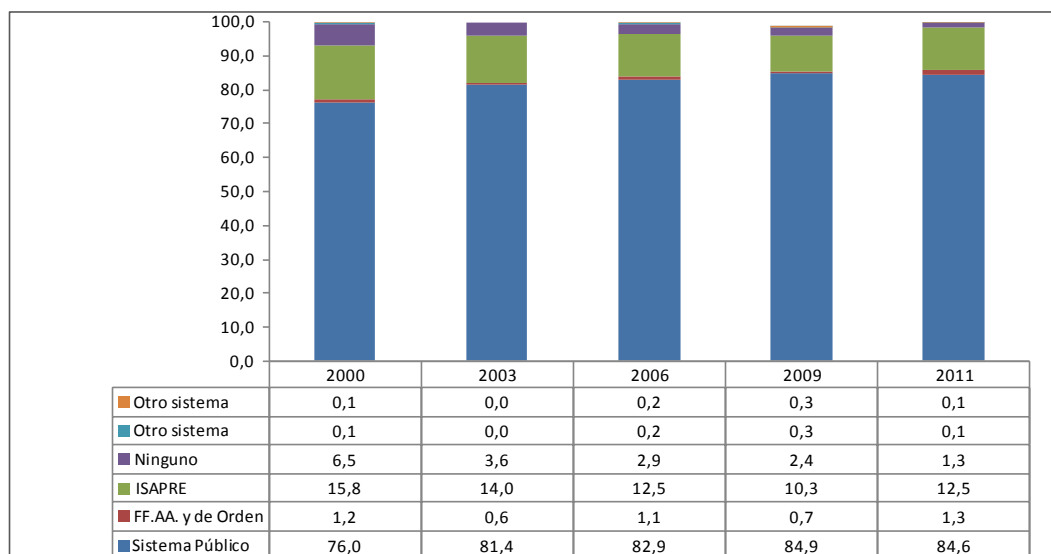
Fuente: Ministerio de Desarrollo Social, Encuesta Casen.

**Gráfico 60: Región del Libertador Bernardo O'Higgins: Tasa de no asistencia a establecimiento educacional por grupo de edad, 2000-2011.**  
(en porcentajes)



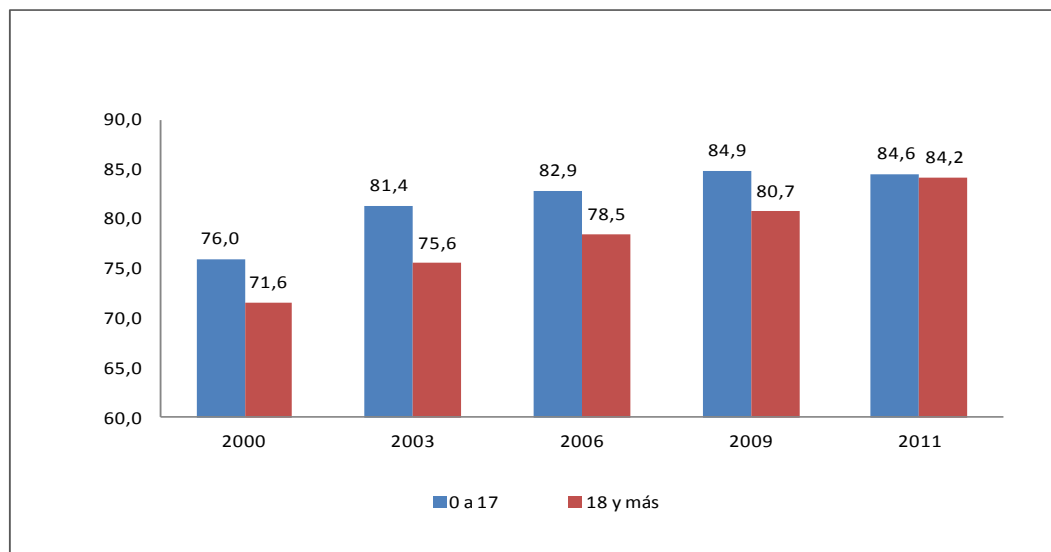
Fuente: Ministerio de Desarrollo Social, Encuesta Casen.

**Gráfico 61: Región del Libertador Bernardo O'Higgins: Distribución de la población menor de 18 años por sistema previsional de salud, 2000-2011.**  
(en porcentajes)



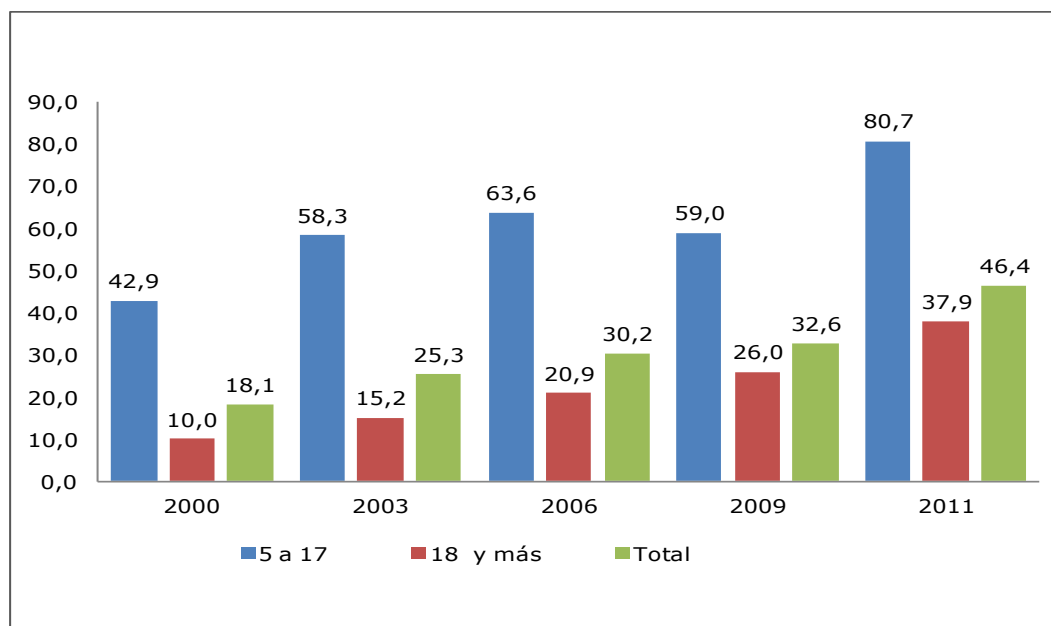
Fuente: Ministerio de Desarrollo Social, Encuesta Casen.

**Gráfico 62: Región del Libertador Bernardo O'Higgins: Porcentaje de la población en sistema público de salud, por grupos de edad, 2000-2011.**



Fuente: Ministerio de Desarrollo Social, Encuesta Casen.

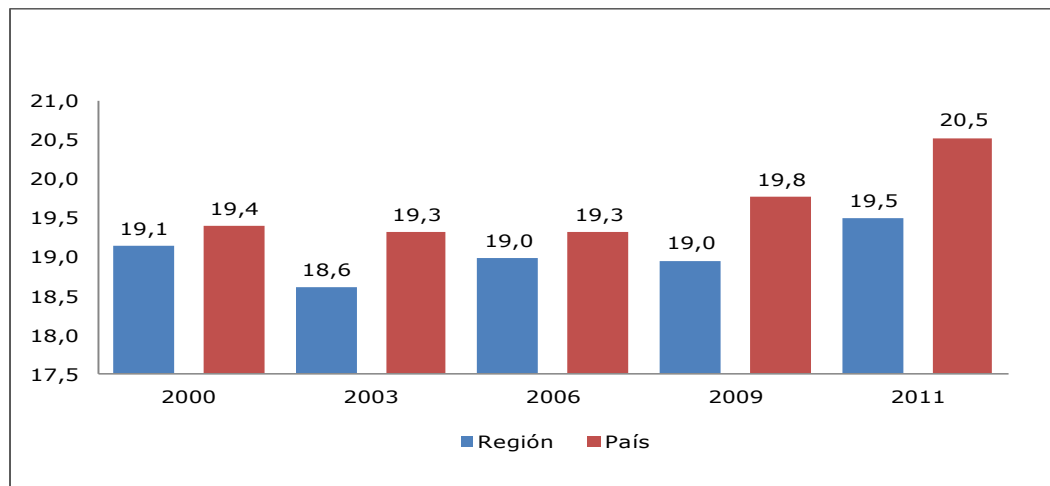
**Gráfico 63: Región del Libertador Bernardo O'Higgins: Porcentaje de la población que usa internet por grupo de edad, 2000-2011.**



Fuente: Ministerio de Desarrollo Social, Encuesta Casen.

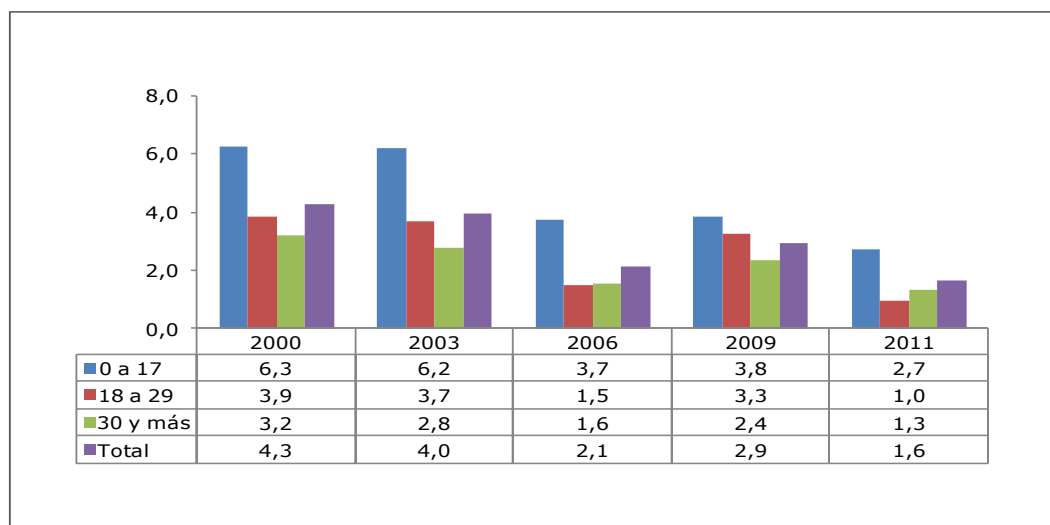
#### 4. Jóvenes

**Gráfico 64: Región del Libertador Bernardo O'Higgins y País: Porcentaje de la población joven en la población total, 2000-2011.**



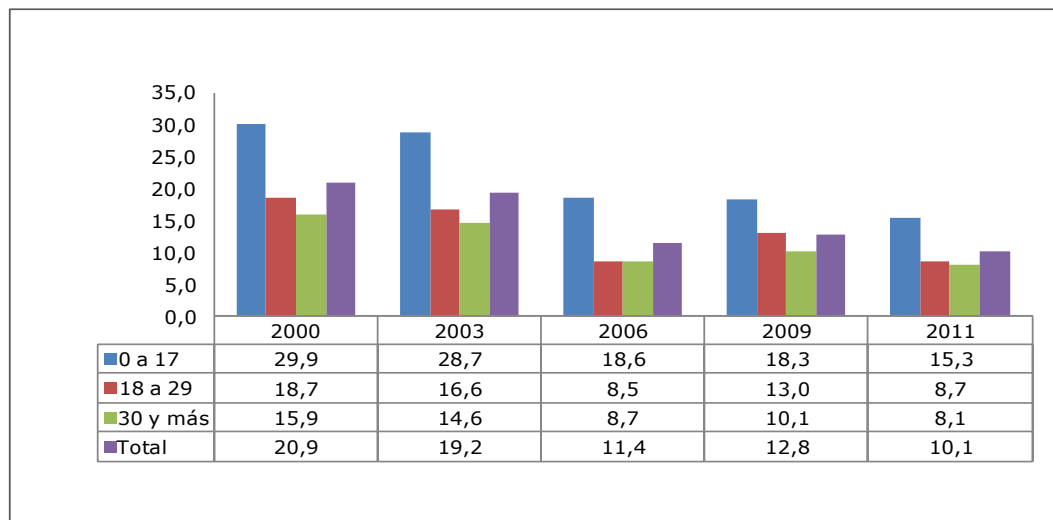
Fuente: Ministerio de Desarrollo Social, Encuesta Casen.

**Gráfico 65: Región del Libertador Bernardo O'Higgins: Incidencia de la pobreza extrema por grupo de edad, 2000-2011.**  
(en porcentajes).



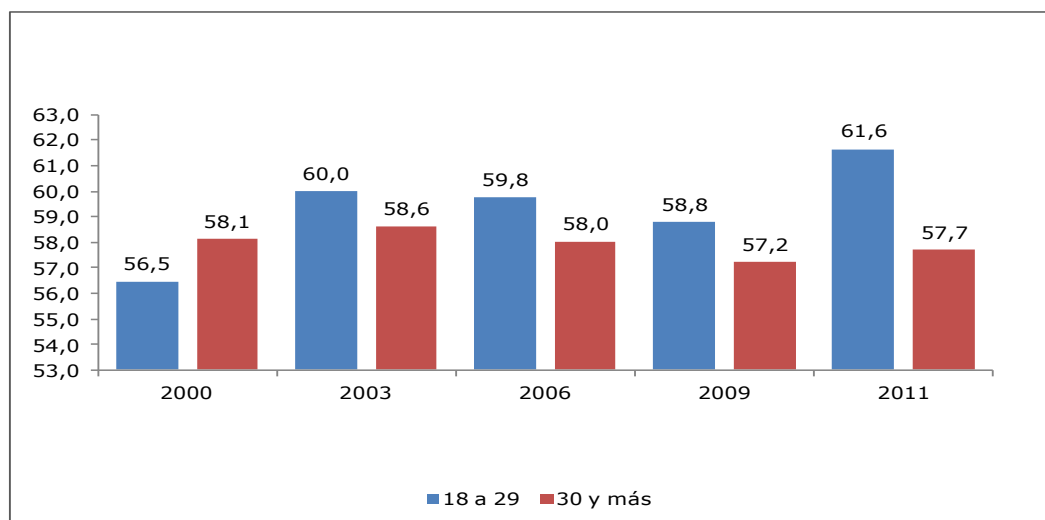
Fuente: Ministerio de Desarrollo Social, Encuesta Casen.

**Gráfico 66: Región del Libertador Bernardo O'Higgins: Incidencia de la pobreza por grupo de edad, 2000-2011**  
(en porcentajes)



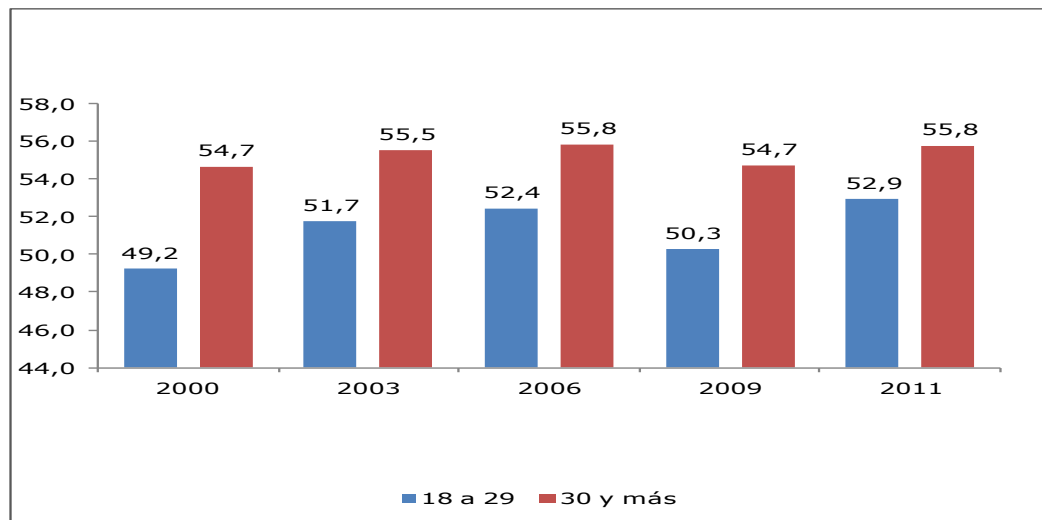
Fuente: Ministerio de Desarrollo Social, Encuesta Casen.

**Gráfico 67: Región del Libertador Bernardo O'Higgins: Tasa de participación laboral por grupo de edad, 2000-2011**  
(en porcentajes)



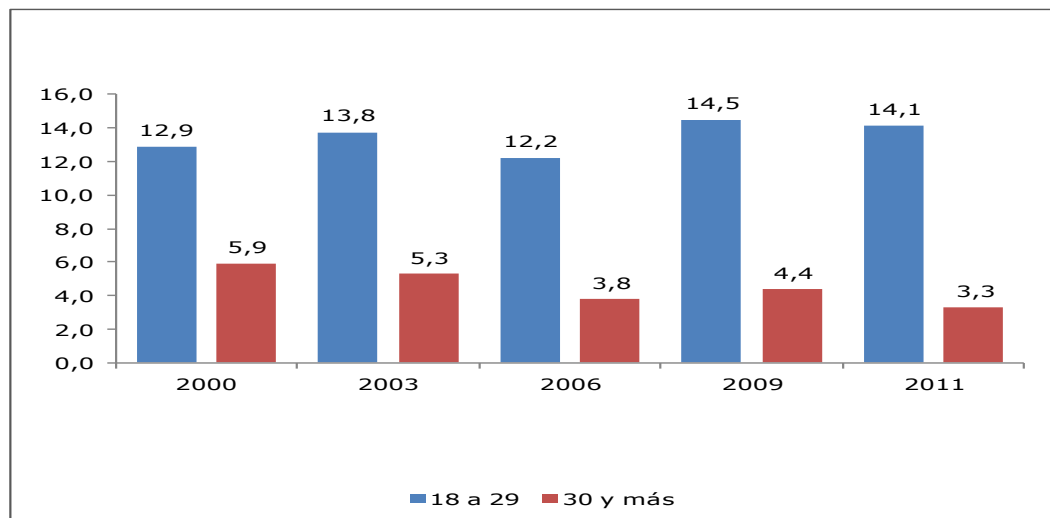
Fuente: Ministerio de Desarrollo Social, Encuesta Casen.

**Gráfico 68: Región del Libertador Bernardo O'Higgins: Tasa de ocupación por grupo de edad, 2000-2011.**  
(en porcentajes)



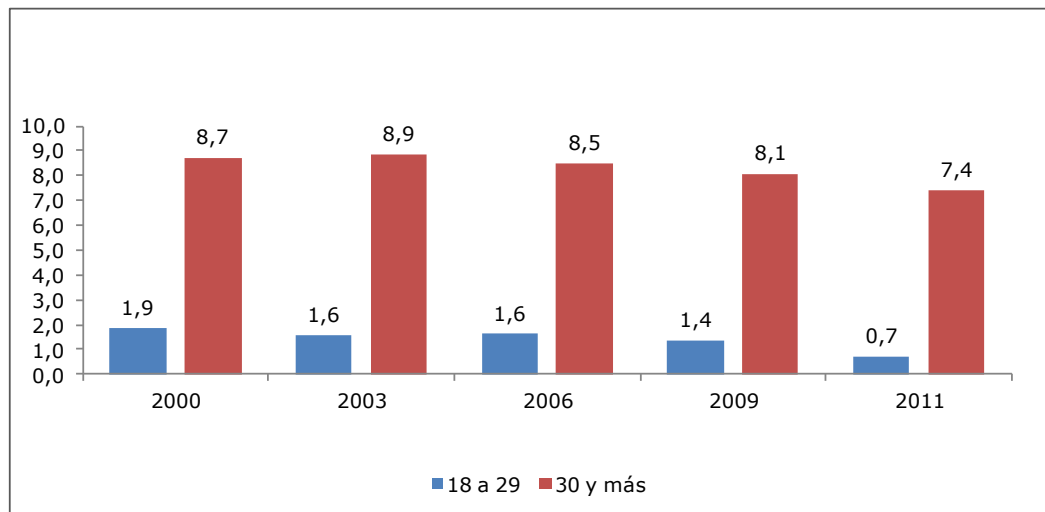
Fuente: Ministerio de Desarrollo Social, Encuesta Casen.

**Gráfico 69: Región del Libertador Bernardo O'Higgins: Tasa de desocupación por grupo de edad, 2000-2011.**  
(en porcentajes)



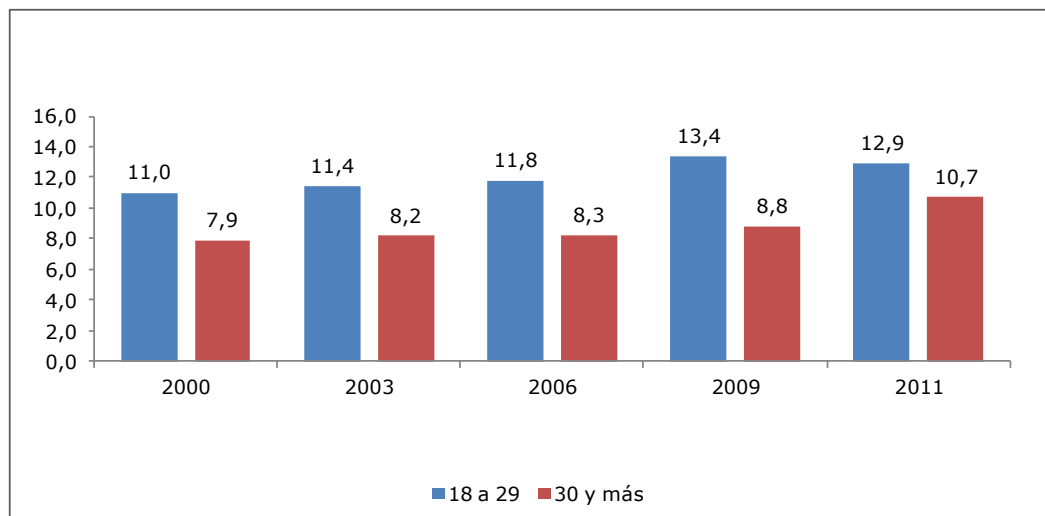
Fuente: Ministerio de Desarrollo Social, Encuesta Casen.

**Gráfico 70: Región del Libertador Bernardo O'Higgins: Tasa de analfabetismo por grupo de edad, 2000-2011.**  
(en porcentajes)

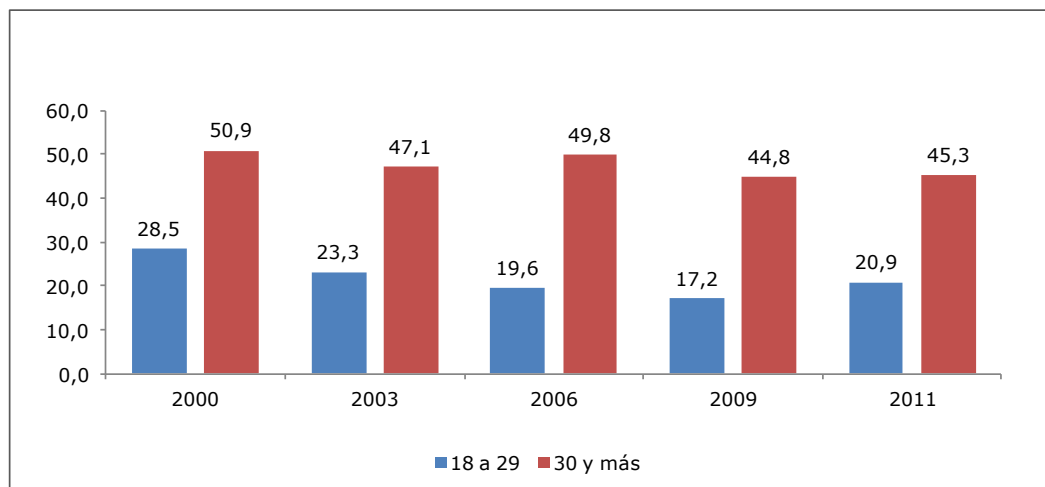


Fuente: Ministerio de Desarrollo Social, Encuesta Casen.

**Gráfico 71: Región del Libertador Bernardo O'Higgins: Años promedio de escolaridad de la población por grupo de edad, 2000-2011.**



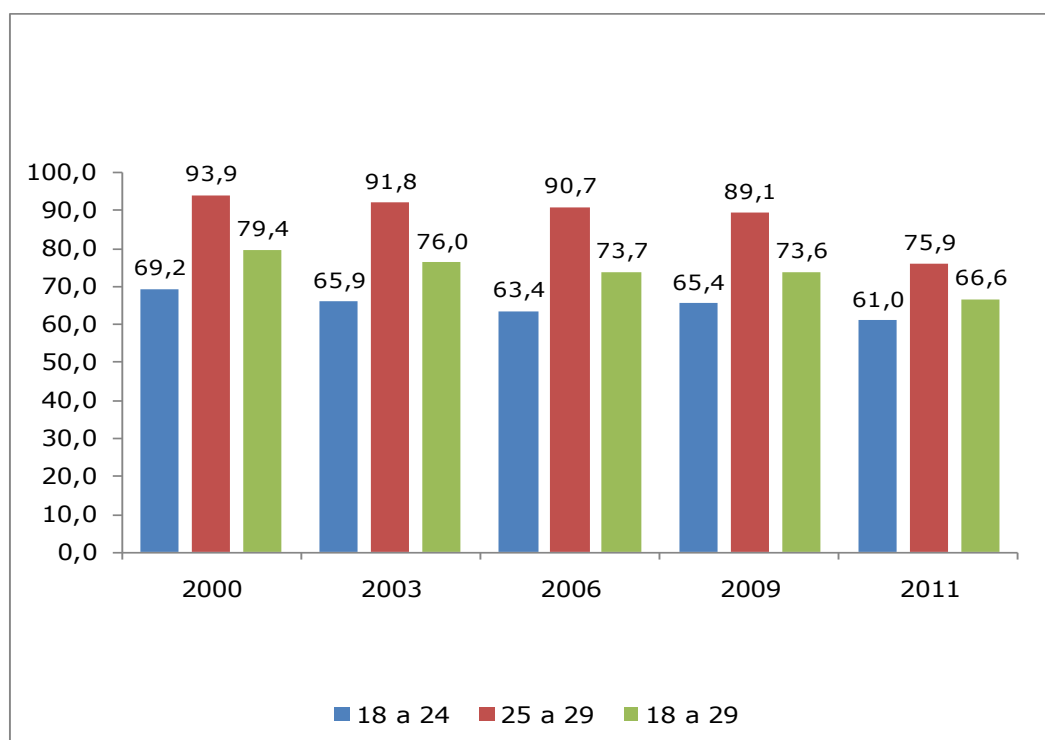
Fuente: Ministerio de Desarrollo Social, Encuesta Casen.

**Gráfico 72: Región del Libertador Bernardo O'Higgins: Porcentaje de la población con nivel educacional Media Completa o Inferior, por grupo de edad, 2000-2011.**

Fuente: Ministerio de Desarrollo Social, Encuesta Casen.

**Gráfico 73: Región del Libertador Bernardo O'Higgins: Tasa de no asistencia a establecimiento educacional por grupo de edad, 2000-2011.**

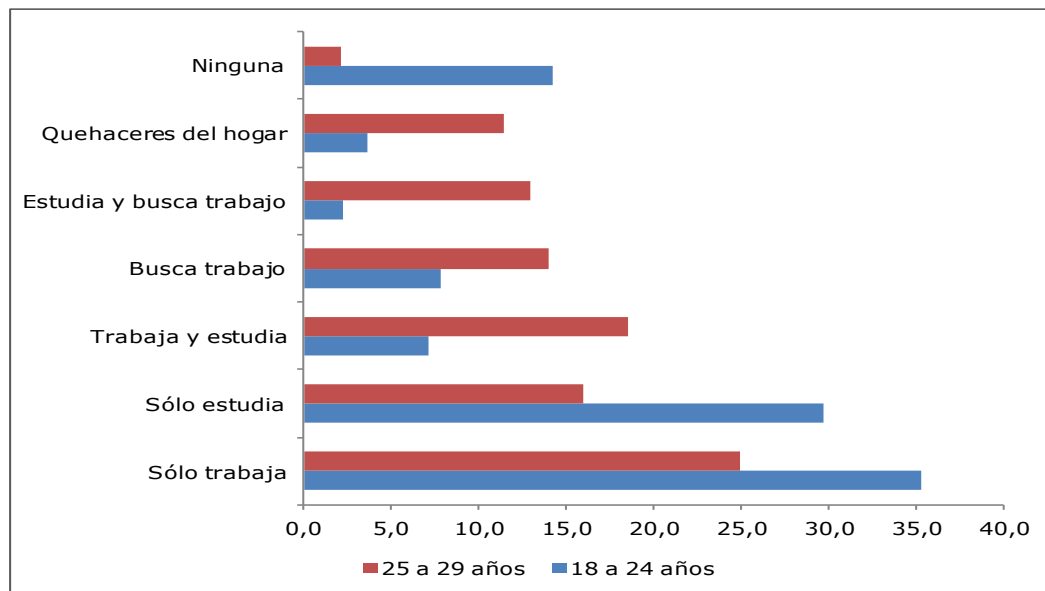
(en porcentajes)



Fuente: Ministerio de Desarrollo Social, Encuesta Casen.

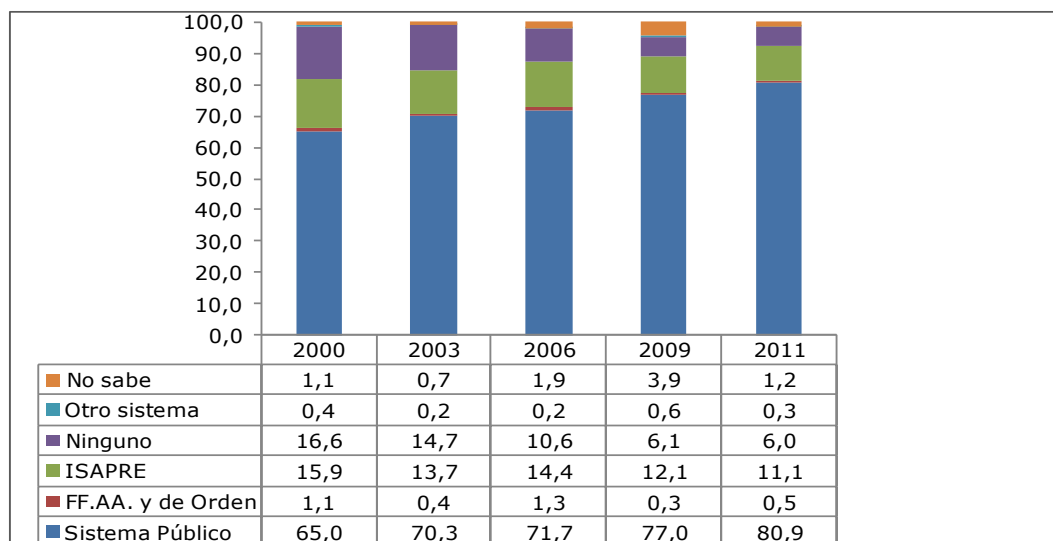


**Gráfico 74: Región del Libertador Bernardo O'Higgins: Distribución de actividades de los jóvenes de 18 a 29 años, por grupo de edad, 2011**  
(en porcentajes)

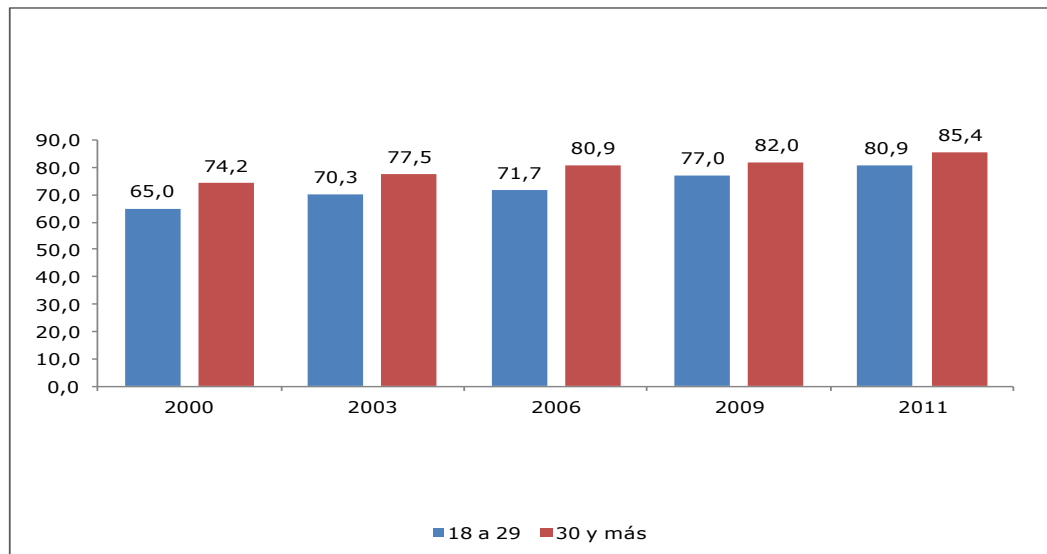


Fuente: Ministerio de Desarrollo Social, Encuesta Casen.

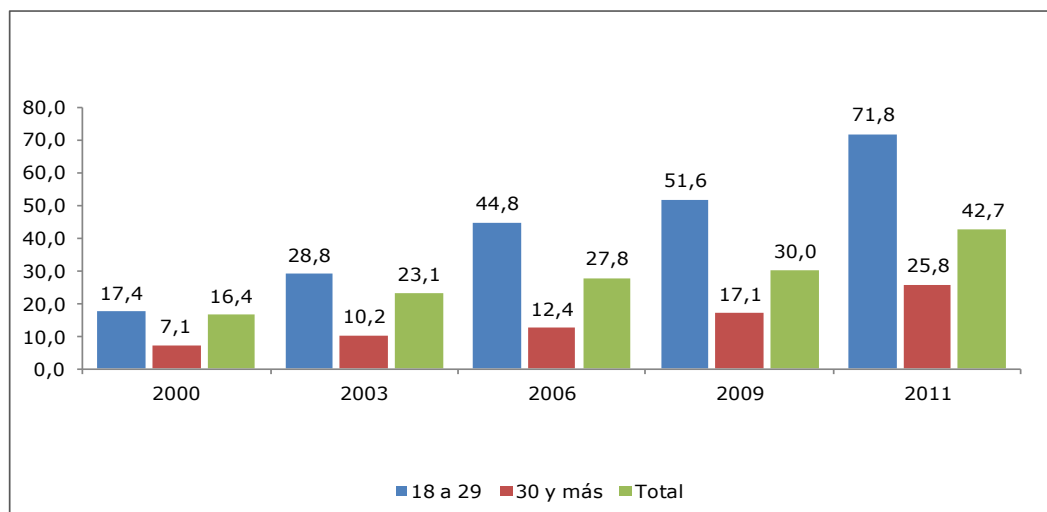
**Gráfico 75: Región del Libertador Bernardo O'Higgins: Distribución de los jóvenes de 18 a 29 años, por sistema previsional de salud, 2000-2011.**  
(en porcentajes)



Fuente: Ministerio de Desarrollo Social, Encuesta Casen.

**Gráfico 76: Región del Libertador Bernardo O'Higgins: Porcentaje de la población en sistema público de salud, por grupo de edad, 2000-2011.**

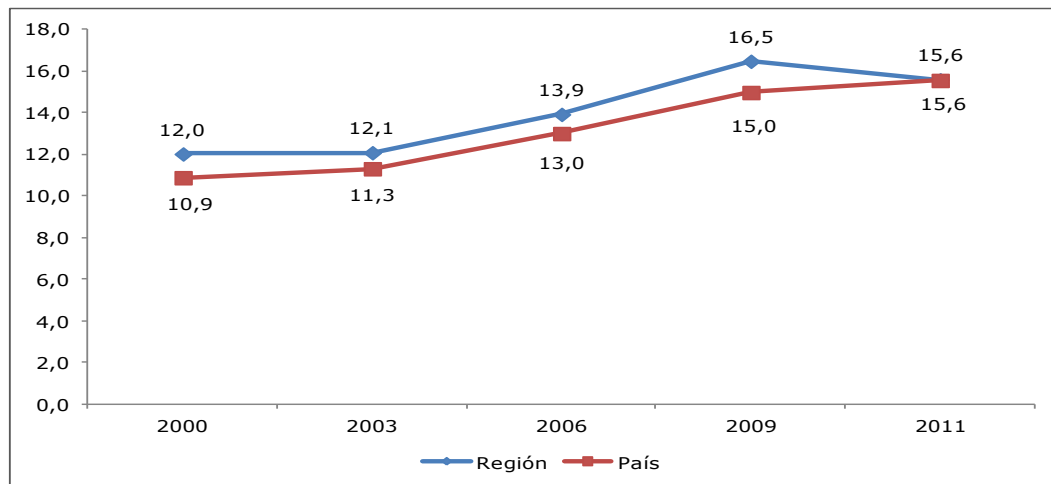
Fuente: Ministerio de Desarrollo Social, Encuesta Casen.

**Gráfico 77: Región del Libertador Bernardo O'Higgins: Porcentaje de la población que usa internet por grupo de edad, 2000-2011.**

Fuente: Ministerio de Desarrollo Social, Encuesta Casen.

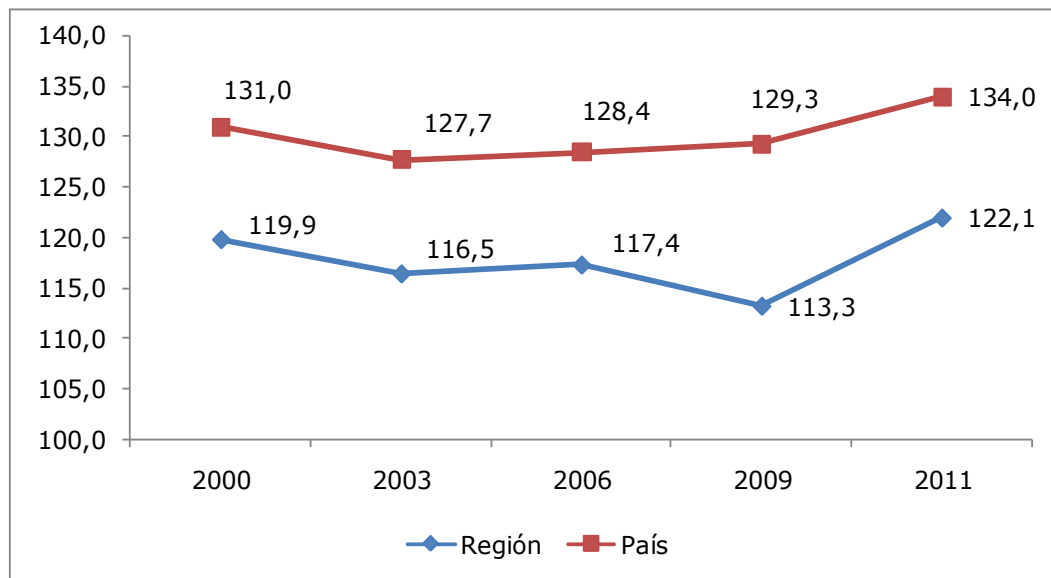
## 5. Adultos Mayores

**Gráfico 78: Región del Libertador Bernardo O'Higgins y País: Porcentaje de la población de adultos mayores en el total de la población, 2000-2011.**



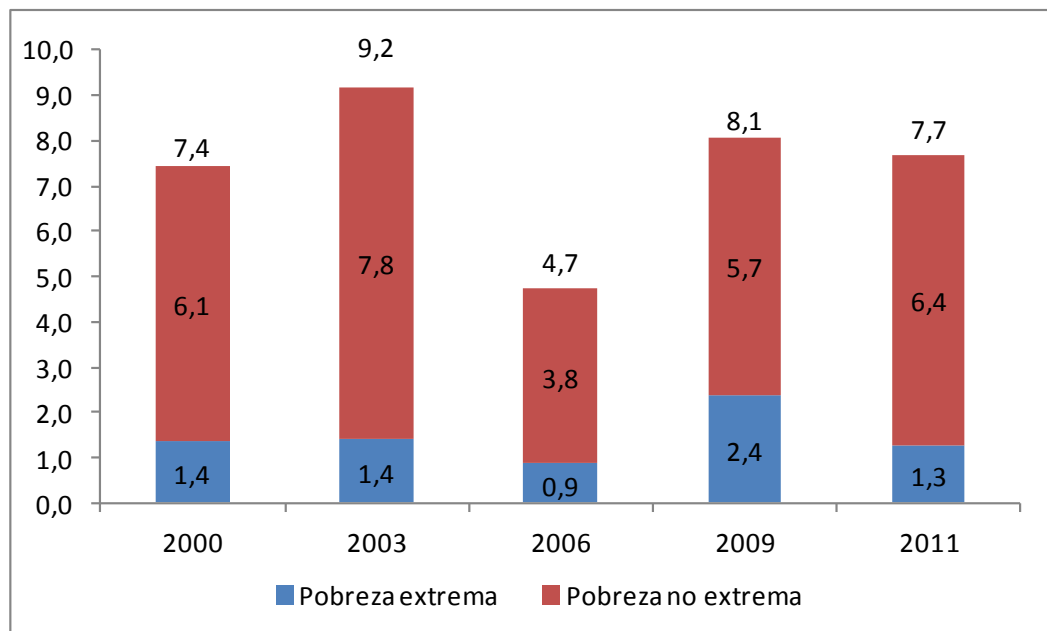
Fuente: Ministerio de Desarrollo Social, Encuesta Casen.

**Gráfico 79: Región del Libertador Bernardo O'Higgins y País: Índice de feminidad en la población de adultos mayores, 2000-2011.**



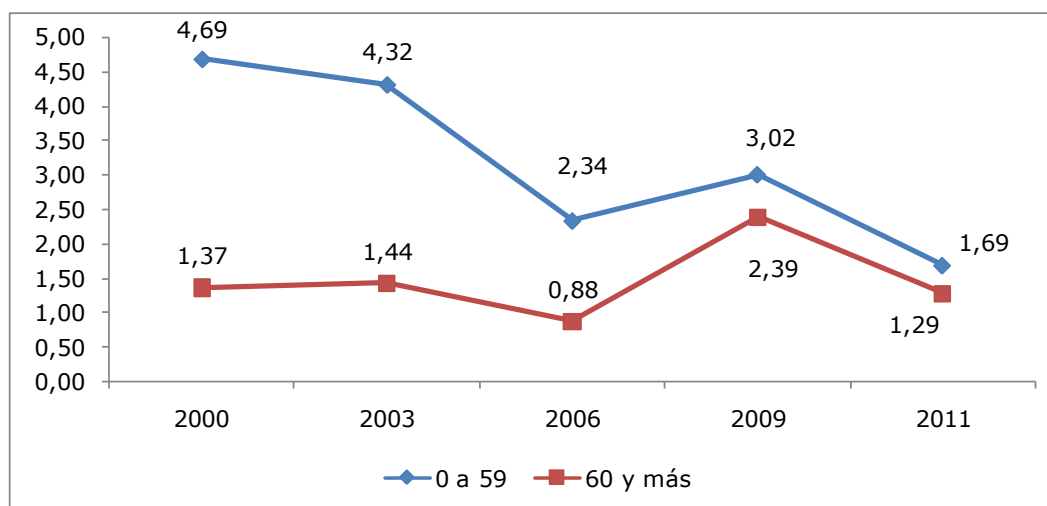
Fuente: Ministerio de Desarrollo Social, Encuesta Casen.

**Gráfico 80: Región del Libertador Bernardo O'Higgins: Incidencia de la pobreza en la población de 60 años y más, 2000-2011**  
(en porcentajes)



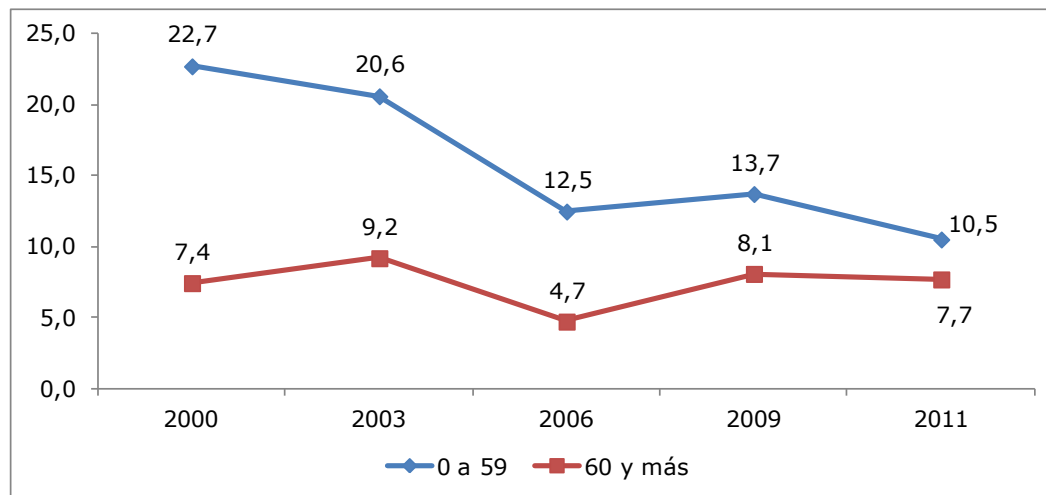
Fuente: Ministerio de Desarrollo Social, Encuesta Casen.

**Gráfico 81: Región del Libertador Bernardo O'Higgins: Incidencia de la pobreza extrema en la población según grupo de edad, 2000-2011.**  
(en porcentajes)



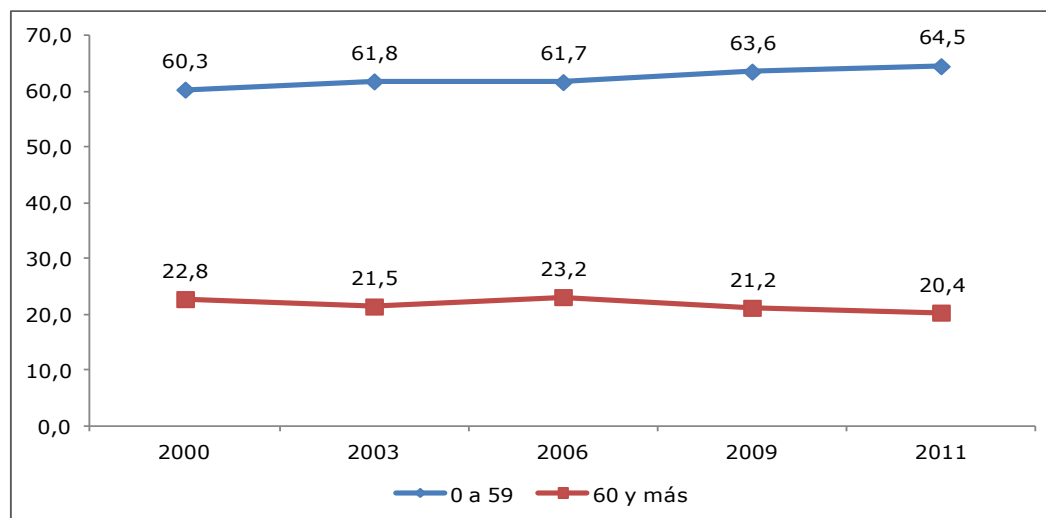
Fuente: Ministerio de Desarrollo Social, Encuesta Casen.

**Gráfico 82: Región del Libertador Bernardo O'Higgins: Incidencia de la pobreza en la población según grupo de edad, 2000-2011.**  
(en porcentajes)



Fuente: Ministerio de Desarrollo Social, Encuesta Casen.

**Gráfico 83: Región del Libertador Bernardo O'Higgins: Tasa de participación laboral por grupo de edad, 2000-2011.**  
(en porcentajes)

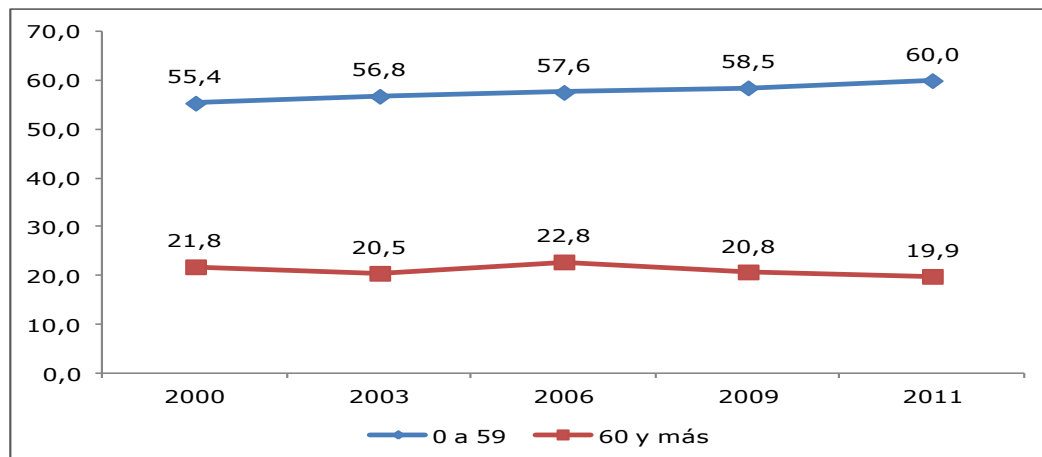


Fuente: Ministerio de Desarrollo Social, Encuesta Casen.

Nota: Tasa de Participación es igual al número de personas ocupadas y desocupadas dividido por el número de personas en edad de trabajar.

**Gráfico 84: Región del Libertador Bernardo O'Higgins: Tasa de ocupación por grupo de edad, 2000-2011.**

(en porcentajes)

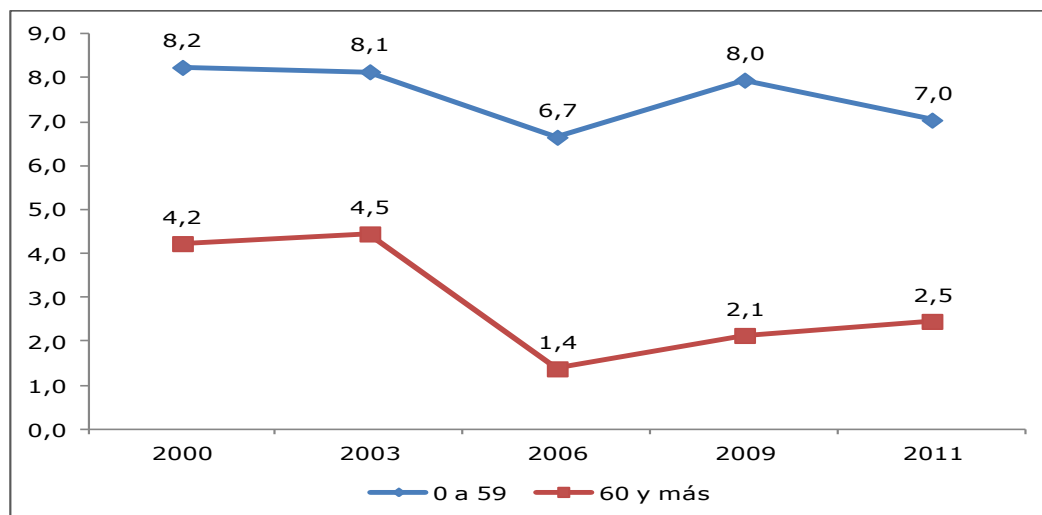


Fuente: Ministerio de Desarrollo Social, Encuesta Casen.

Nota: Tasa de Ocupación es igual al número de personas ocupadas dividido por el número de personas en edad de trabajar.

**Gráfico 85: Región del Libertador Bernardo O'Higgins: Tasa de desocupación por grupo de edad, 2000-2011.**

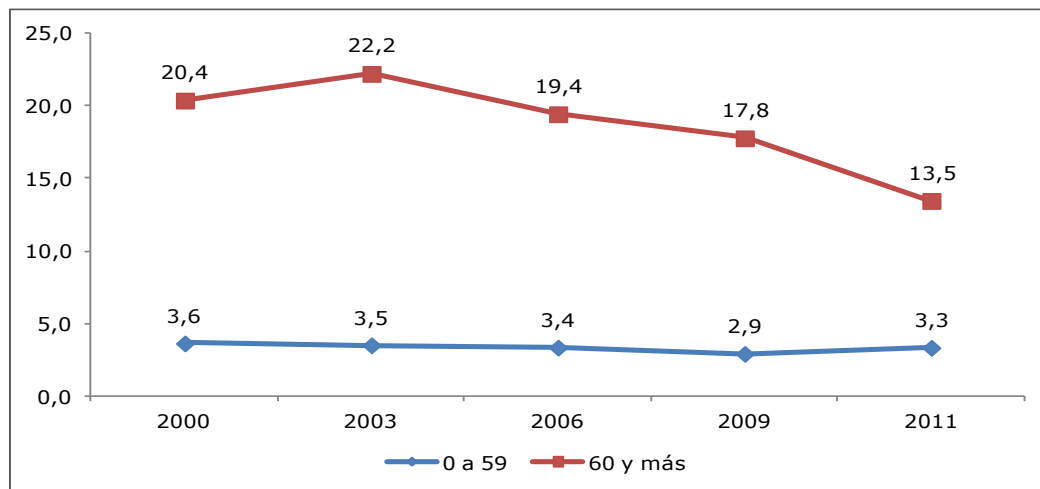
(en porcentajes)



Fuente: Ministerio de Desarrollo Social, Encuesta Casen.

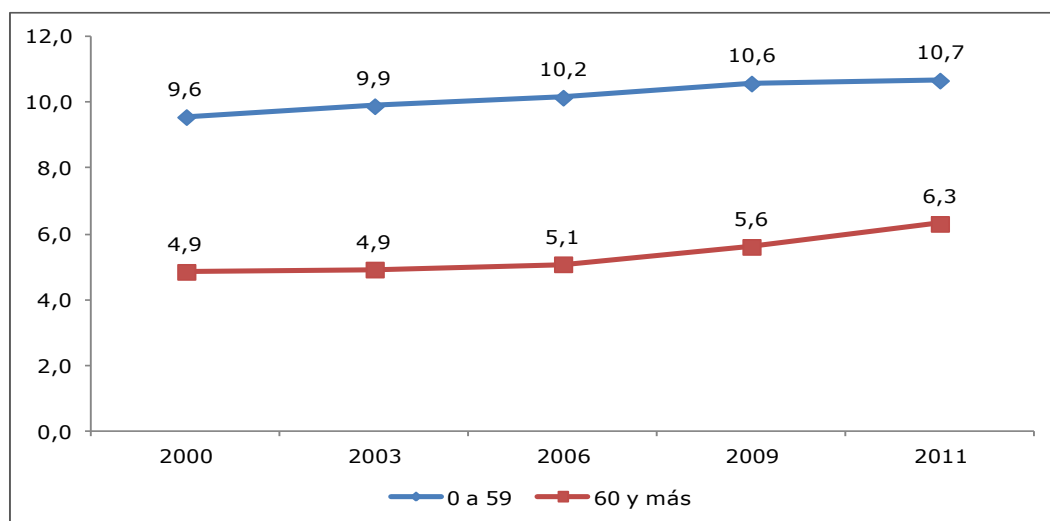
Nota: Tasa de Desocupación es igual al número de personas desocupadas dividido por el número de personas que participan activamente en el mercado laboral.

**Gráfico 86: Región del Libertador Bernardo O'Higgins: Tasa de analfabetismo por grupo de edad, 2000-2011.**  
(en porcentajes)

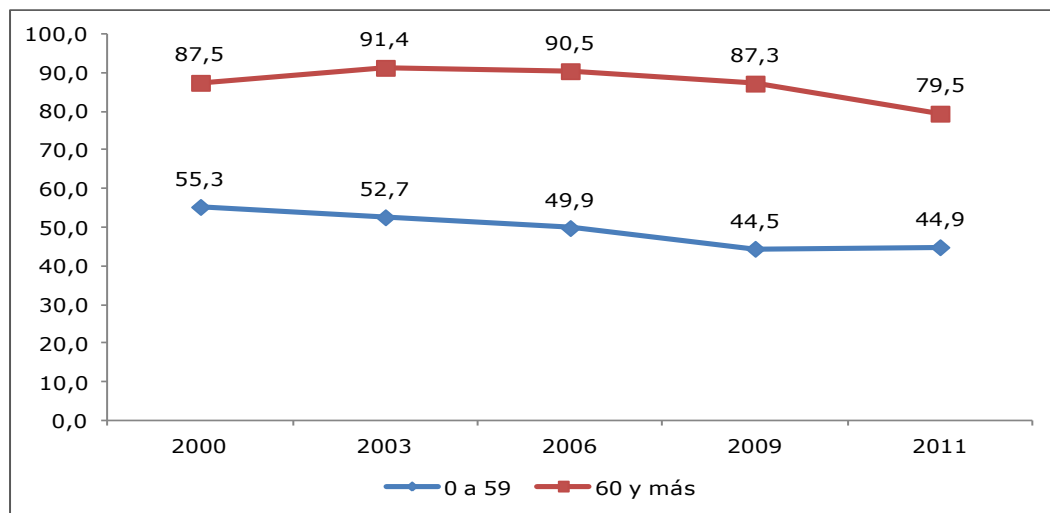


Fuente: Ministerio de Desarrollo Social, Encuesta Casen.

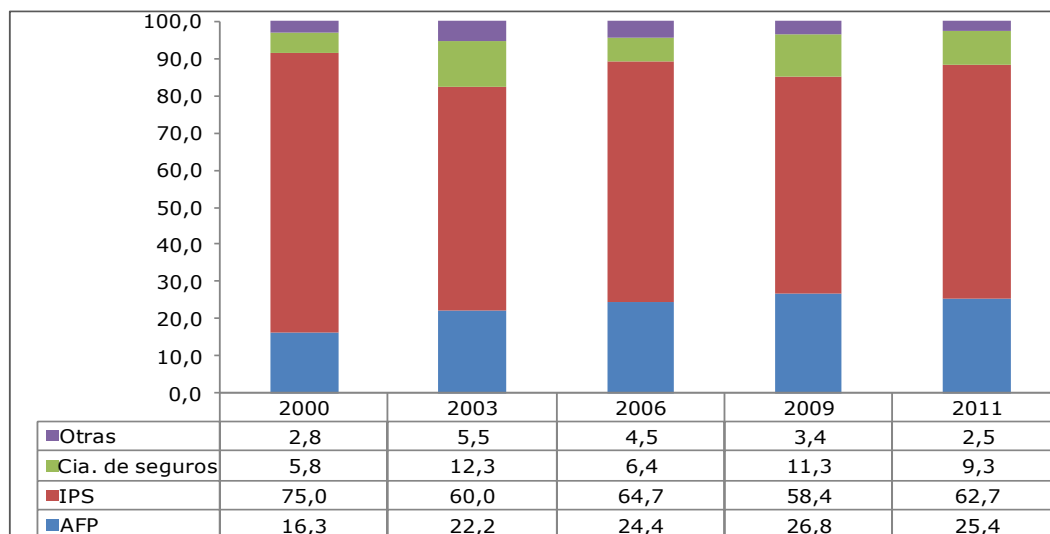
**Gráfico 87: Región del Libertador Bernardo O'Higgins: Años promedio de escolaridad por grupo de edad, 2000-2011.**



Fuente: Ministerio de Desarrollo Social, Encuesta Casen.

**Gráfico 88: Región del Libertador Bernardo O'Higgins: Porcentaje de personas con nivel educacional Media Incompleta o Inferior por grupo de edad, 2000-2011.**

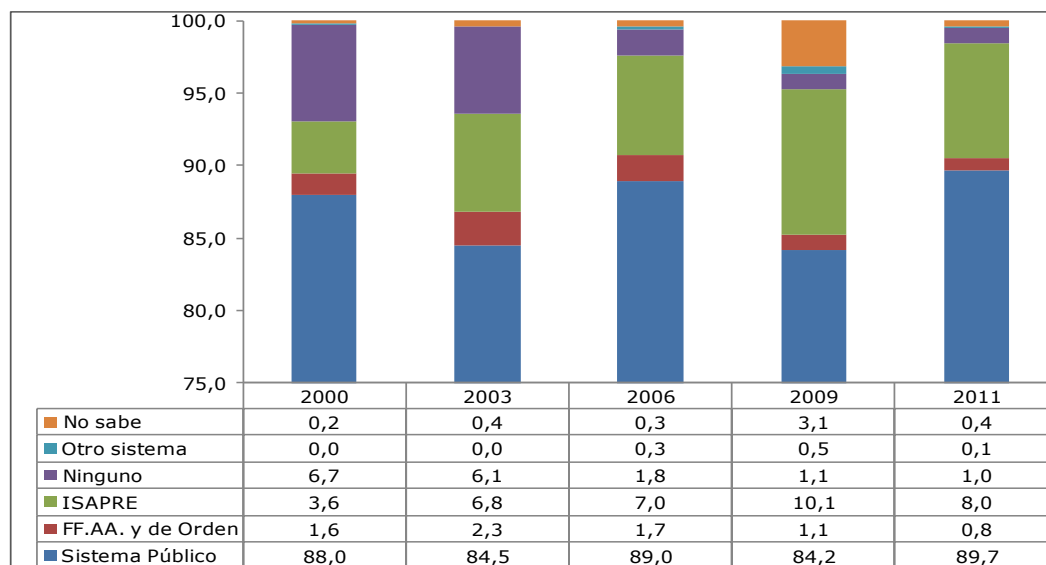
Fuente: Ministerio de Desarrollo Social, Encuesta Casen.

**Gráfico 89: Región del Libertador Bernardo O'Higgins: Distribución de la población adulta mayor jubilada según sistema previsional, 2000-2011.**

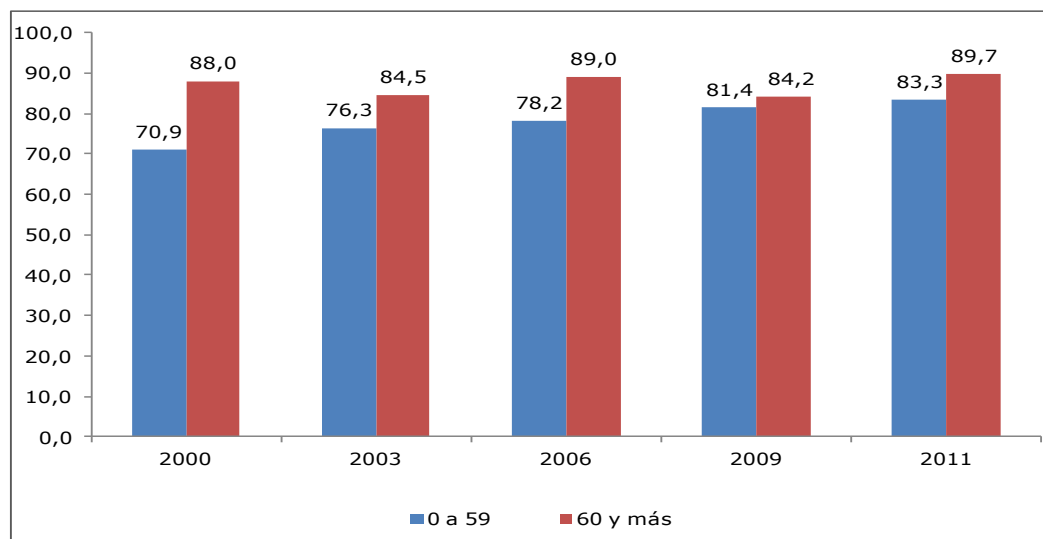
Fuente: Ministerio de Desarrollo Social, Encuesta Casen.

(\*) Incluye: Cajas de la FFAA, Mutual / ISL, Otra Institución

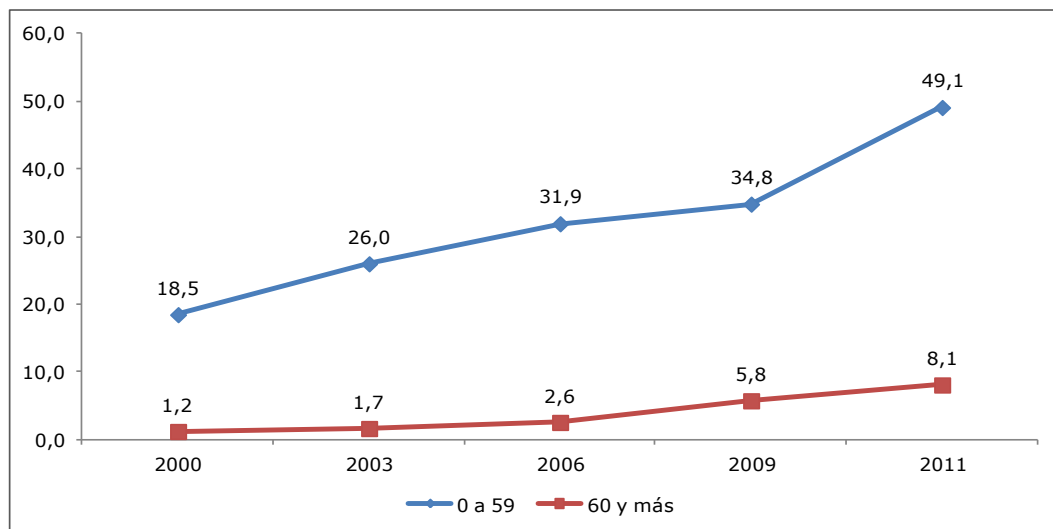


**Gráfico 90: Región del Libertador Bernardo O'Higgins: Distribución de la población de 60 años y más según sistema previsional de salud, 2000-2011.**

Fuente: Ministerio de Desarrollo Social, Encuesta Casen.

**Gráfico 91: Región del Libertador Bernardo O'Higgins: Porcentaje de la población en sistema público de salud por grupo de edad, 2000-2011.**

Fuente: Ministerio de Desarrollo Social, Encuesta Casen.

**Gráfico 92: Región del Libertador Bernardo O'Higgins: Porcentaje de la población que usa internet por grupo de edad, 2000-2011.**

Fuente: Ministerio de Desarrollo Social, Encuesta Casen.

### III. Anexos

#### 1. Ficha Metodológica Encuesta Casen 2011

La Encuesta de Caracterización Socioeconómica Nacional (Casen) recolecta datos acerca de características sociales y económicas de una muestra representativa de la población. La encuesta es diseñada y administrada por el Ministerio de Desarrollo Social, el diseño, selección de la muestra y cálculo de factores de expansión fueron desarrollados por el Instituto Nacional de Estadísticas; la encuesta fue levantada por el Centro de Microdatos del Departamento de Economía de la Universidad de Chile; y el proceso de corrección y ajuste de las variables de ingreso fue desarrollado por la Comisión Económica para América Latina y el Caribe (CEPAL).

La población objetivo de la encuesta la constituyen todas las personas y hogares que residen en viviendas particulares a lo largo del territorio nacional. La cobertura de la Encuesta Casen 2011 es todo el territorio nacional, excluyendo a las áreas de difícil acceso (ADA) identificadas por el Instituto Nacional de Estadísticas.

El diseño de la muestra 2011 es probabilístico y estratificado, según área geográfica y por tamaño poblacional. La selección de la muestra es bietápica en áreas urbanas y trietápica en áreas rurales. En cada vivienda seleccionada se registran los residentes habituales, se identifican los hogares, y se completan entrevistas con todos los hogares identificados.

Para efectos de comparación, las estimaciones oficiales de Casen 2011 se han realizado a partir de las entrevistas aplicadas a 59.084 hogares entre el 22 de Noviembre 2011 y el 22 de Enero 2012. Esta parte de la muestra, denominada submuestra 2, comparte el mismo diseño de la muestra completa y es comparable a los tiempos de aplicación de años anteriores.

#### 2. Método de Medición de la Pobreza

En Chile, la medición de la incidencia de la pobreza utiliza una línea que corresponde al ingreso mínimo establecido por persona al mes para satisfacer sus necesidades básicas. Se estima a partir del costo de una canasta básica de alimentos por persona al mes, al que se aplica un factor multiplicador.

Así,  $LP = k \cdot CBA$

donde LP es la línea de pobreza, CBA es el costo de la canasta básica de alimentos por persona al mes y k, el factor multiplicador.

A su vez, la línea de pobreza extrema corresponde al valor de una canasta básica de alimentos.

El valor de la canasta básica, así como el factor multiplicador, difieren entre las zonas rural y urbana. Específicamente, se considera que un hogar se encuentra en situación de pobreza cuando su ingreso per cápita es inferior a 2 veces el valor de una canasta básica de alimentos en la zona urbana, y a 1,75 veces, en la zona rural. El valor de la canasta básica alimentaria en zonas rurales es 77% del valor en zonas urbanas. Un hogar se considera afectado por la extrema pobreza si su ingreso per cápita es inferior al valor de una canasta básica de alimentos, correspondiente a la zona en que el hogar reside (rural o urbana). El hogar está en condición de pobreza no extrema, si su ingreso total per cápita es mayor que la canasta básica alimentaria valorada, pero igual o inferior a la línea de pobreza. Un hogar no está en situación de pobreza si su ingreso total per cápita supera la línea de pobreza respectiva.

Para la clasificación de los hogares en estas categorías, el ingreso total del hogar se define como la suma del ingreso autónomo del hogar, las transferencias monetarias que recibe el hogar del Estado y una imputación por concepto de arriendo de la vivienda, cuando ésta es habitada por sus propietarios.

La composición de la canasta básica de alimentos, CBA, fue estimada a partir de la información de gasto de los hogares de la IV Encuesta de Presupuestos Familiares realizada por el INE entre diciembre de 1987 y noviembre de 1988 en el Gran Santiago. Los precios utilizados para establecer el costo de

esta canasta son los recolectados por el INE para calcular el Índice de Precios al Consumidor (IPC) y su valor es actualizado de acuerdo a la evolución de los mismos

### 3. Glosario

#### 1.1. Población

**Índice de feminidad:** Relación entre el número de mujeres y el número de hombres que conforman una población. Se expresa como el número de mujeres de todas las edades en un determinado año con relación a cada 100 hombres de todas las edades en ese año.

#### 1.2. Pobreza

**Incidencia de la pobreza extrema en la población:** Porcentaje de personas cuyo ingreso es insuficiente para satisfacer sus necesidades alimentarias; esto es, que pertenecen a hogares cuyos ingresos no son suficientes para costear una canasta básica de alimentos a sus miembros.

**Incidencia de la pobreza en la población:** Porcentaje de personas cuyo ingreso es insuficiente para satisfacer sus necesidades básicas; esto es, que pertenecen a hogares cuyos ingresos no son suficientes para satisfacer las necesidades básicas de sus miembros.

#### 1.3. Distribución del ingreso

**Ingreso autónomo:** Se refiere a todos los pagos que recibe el hogar, provenientes tanto del trabajo como de la propiedad de los activos. Estos incluyen sueldos y salarios (monetarios y en especies), ganancias provenientes del trabajo independiente, la auto-provisión de bienes producidos por el hogar, rentas, intereses, jubilaciones, pensiones, montepíos y transferencias entre privados.

**Subsidios monetarios:** Son todos los aportes en efectivo que distribuye el Estado a las personas y los hogares a través de sus programas sociales. Para ello, la Encuesta CASEN considera los aportes correspondientes a la Asignación Familiar, el Subsidio Familiar (SUF), el Subsidio Familiar Duplo, el Subsidio Familiar a la Discapacidad Mental, el Subsidio de Cesantía, la Pensión Básica Solidaria, el Aporte Previsional Solidario, el Bono de Protección Familiar, el Bono de Egreso (del programa Chile Solidario), la Asignación Social, el Subsidio de Agua Potable, el Bono Bodas de Oro, el Bono de Invierno, el Subsidio Empleo Joven y otros subsidios del Estado.

**Ingreso monetario:** Suma del ingreso autónomo y los subsidios monetarios.

**Ingreso total:** Corresponde a la suma del ingreso monetario del hogar y el alquiler imputado del mismo, excluido el servicio doméstico puertas adentro. El alquiler imputado se aplica a los hogares que no pagan alquiler por ser propietarios de la vivienda que ocupan. El valor que se imputa es equivalente al alquiler que se pagaría en el mercado por una vivienda similar a la ocupada.

**Quintil de ingreso autónomo.** Quinta parte o 20% de los hogares regionales ordenados en forma ascendente de acuerdo al ingreso autónomo per cápita del hogar, donde el primer (Quintil I) representa el 20% más pobre de los hogares regionales y el quinto quintil (Quintil V) el 20% más rico de estos hogares.

**Decil de ingreso autónomo.** Décima parte o 10% de los hogares de la región ordenados en forma ascendente de acuerdo al ingreso autónomo per cápita del hogar, donde el primer (Decil I) representa el intervalo o 10% más pobre de los hogares regionales y el décimo decil (Decil X) el intervalo o 10% más rico de estos hogares.

**Coefficiente de Gini.** Índice de desigualdad que muestra cuánto se aleja la distribución de ingresos de un país respecto a una situación de perfecta igualdad de ingresos, y cuyo valor se sitúa en el rango (0,1). Toma valor 0 cuando no existe desigualdad de ingresos autónomos, es decir, todos los hogares o individuos tienen el mismo nivel de ingresos autónomos, y valor 1 cuando existe máxima desigualdad, es decir, todo el ingreso autónomo se concentra en un hogar o individuo.

## 1.4. Trabajo

**Tasa de participación.** Es una medida de la proporción de población en edad laboral de la región que participa activamente en el mercado laboral, ya sea trabajando o buscando trabajo. Este indicador entrega una medición del tamaño relativo de la oferta de trabajo disponible para participar en la producción de bienes y servicios. El desglose de la fuerza laboral por sexo y grupo de edad proporciona un perfil de la distribución de la población económicamente activa dentro de la región.

**Tasa de desocupación.** Relación entre el número de personas que no ha trabajado, pero ha buscado trabajo activamente durante un período de referencia, y la fuerza de trabajo (ocupados y desocupados). Es una medida de la mano de obra no utilizada. Las tasas de desempleo por grupos específicos, definidos por edad, sexo, ocupación o industria, son útiles en la identificación de grupos de trabajadores y sectores más afectados por el desempleo.

**Tasa de ocupación.** Proporción de población en edad de trabajar del país que se encuentra ocupada. Una relación alta significa que una gran proporción de la población del país está ocupada, mientras que una proporción baja significa que una gran parte de la población no está involucrada directamente en con el mercado laboral, ya sea porque están desempleados o inactivos.

**Tasa de dependencia.** Indicador de la situación laboral al interior de los hogares que relaciona el tamaño del hogar con el número de personas que se encuentran trabajando. Por lo tanto, mide el número de personas que deben ser solventadas económicamente por cada persona ocupada en una población determinada.

**Ocupados.** Personas de 15 años y más que durante la semana anterior a la realización de la encuesta trabajaron a lo menos una hora: por un sueldo o salario, de forma independiente para obtener beneficios o ganancia familiar (incluye a los familiares no remunerados), como aprendices o realizando una práctica; y personas con empleo pero que, durante el período de referencia, estuvieron temporalmente ausentes de su trabajo por licencia, huelga, enfermedad, vacaciones u otra razón.

**Desocupados.** Personas de 15 años y más que, durante la semana anterior a la realización de la encuesta, se encontraban sin trabajo, y que, en las últimas cuatro semanas anteriores a la realización de la encuesta, hicieron esfuerzos concretos para conseguir trabajo, buscando empleo remunerado o realizando gestiones para iniciar una actividad por cuenta propia.

**Inactivos.** Personas de 15 años y más que durante el período de referencia de la encuesta no se encontraban ocupadas ni desocupadas (es el caso de estudiantes, jubilados, otra situación), esto es, no integraban la fuerza de trabajo.

**Cobertura de afiliación al sistema previsional.** Indicador de la protección social de los empleos. Informa, para las personas de 15 años y más, si se encuentran protegidos por un sistema de previsión que le permita financiar su pensión después de la jubilación.

## 1.5. Educación

**Tasa de analfabetismo.** Porcentaje de la población de 15 años y más que no sabe leer y/o escribir.

**Escolaridad promedio.** Promedio de años de estudio de la población de 15 años y más.

**Tasa neta de asistencia a educación:** Mide la asistencia a un establecimiento educacional por cada nivel educativo, comparando la población que asiste y cuenta con la edad para asistir a ese nivel, con la población total que pertenece a ese grupo etario. Esta tasa se calcula para quienes asisten a educación preescolar, básica, media y superior:

- **Tasa neta de asistencia educación preescolar.** Razón entre el total de niños y niñas entre 0 y 5 años que asisten a educación preescolar y la población que pertenece a dicho grupo etario.

- **Tasa neta de asistencia educación básica.** Razón entre el total de niños y niñas entre 6 y 13 años que asisten a educación básica y la población en dicho grupo etario.
- **Tasa neta de asistencia educación media.** Razón entre el total de niños y niñas entre 14 y 17 años que asisten a educación media y la población en dicho grupo etario.
- **Tasa neta de asistencia educación superior.** Razón entre el total de jóvenes entre 18 y 24 años que asisten a educación superior y la población en dicho grupo etario.

## 1.6. Salud

**Sistema previsional de salud.** El Sistema Previsional de Salud constituye la forma principal de financiamiento de la mayoría de los gastos en salud. La persona afiliada a al Sistema Previsional de Salud normalmente paga un monto mensual el cual le permite acceder a una serie de prestaciones y beneficios en salud. El pago se realiza a través de un aporte que asciende típicamente al 7% de la remuneración imponible de los trabajadores dependientes (con un tope de 64,7 UF) de acuerdo a la cotización legal para salud, aunque puede variar dependiendo de la naturaleza de la entidad aseguradora y el tipo de cobertura que el beneficiario desee tener para sí y para su familia. Existen distintas formas de afiliación: Fondo Nacional de Salud (Fonasa, Sistema Público), Instituciones de Salud Previsional (Isapres, Sistema Privado) y sistemas previsionales asociados a las Fuerzas Armadas y del Orden.

**Sistema público FONASA.** Los afiliados a FONASA son clasificados en cuatro grupos distintos de acuerdo a sus ingresos:

- **Grupo A.** Personas que se encuentran cubiertas por el Sistema Público de Salud de forma gratuita debido a que poseen tarjeta de gratuidad (otorgada por Asistente Social del consultorio). Para acceder a esta tarjeta las personas deben acreditar una situación de carencia de recursos.
- **Grupo B.** Personas con remuneración imponible mensual sea igual o menor a \$182.000.
- **Grupo C.** Personas con remuneración imponible mensual mayor a \$182.000 y menor o igual a \$265.720. Sin embargo, si una persona que se encuentra dentro de este tramo de ingresos cuenta con más de tres cargas familiares, pasa automáticamente al grupo B.
- **Grupo D.** Personas con remuneración imponible mensual mayor a \$265.720. Sin embargo, si una persona que se encuentra dentro de este tramo de ingresos cuenta con más de tres cargas familiares, pasa automáticamente al grupo C.

**Percepción de salud.** Variable categórica que informa si el entrevistado reporta un estado de salud "bueno", "regular" o "malo" para cada miembro del hogar. Se considera como "bueno", si el entrevistado califica el estado de salud actual con nota 6 ó 7, "regular" en el caso de notas 3, 4 y 5, y "malo" si la calificación es 1 ó 2.

**Cobertura sistema Auge-GES.** El Plan Auge-GES desde el 2005 busca asegurar acceso, oportunidades, calidad y protección financiera a quienes sufran las enfermedades cubiertas por el mismo. Al 2011 cubría 69 enfermedades o dolencias. Los beneficiarios de este sistema son las personas afiliadas a Isapres o Fonasa<sup>1</sup>.

## 1.7. Vivienda

**Déficit habitacional.** Utilizado para informar las viviendas faltantes para satisfacer las necesidades de la población. El déficit habitacional cuantitativo se refiere a la carencia de unidades de vivienda aptas, en tanto, el déficit habitacional cualitativo informa la existencia de aspectos materiales, espaciales o funcionales que son deficitarios en las viviendas existentes.

**Condición de allegamiento externo.** El allegamiento es la estrategia utilizada por los hogares y

<sup>1</sup> La Encuesta Casen recoge información de 24 de las 69 enfermedades cubiertas, por lo que no puede ser utilizada para medir cobertura general del Sistema Auge-GES.

núcleos familiares para solucionar la falta de vivienda, compartiendo una vivienda con otro hogar o núcleo. Un hogar está en condición de Allegamiento Externo cuando comparte la vivienda con algún otro hogar.

**Condición de hacinamiento.** Razón entre el número de personas residentes en la vivienda y el número de dormitorios de la misma, considerando piezas de uso exclusivo o uso múltiple. Contempla las categorías: sin hacinamiento, hacinamiento medio y crítico.

<b>Condición de hacinamiento</b>	
Personas por dormitorio en la vivienda	Tipo de hacinamiento
2,4 y menos	Sin hacinamiento
2,5 a 4,9	Hacinamiento medio
5 y más	Hacinamiento crítico

### 1.8. Hogar

**Hogar.** Grupo de personas, parientes o no, que habitan la misma vivienda y tienen presupuesto de alimentación común, o personas que viven solas. Puede ocurrir que uno o más hogares habiten una vivienda; sin embargo, un hogar no puede habitar más de una vivienda.

**Jefe de hogar.** Miembro del hogar (hombre o mujer) considerado como tal por las otras personas del hogar, ya sea por razones de dependencia económica, parentesco, edad, autoridad o respeto.

**Tipo hogar según parentesco.** Este indicador permite analizar la dinámica demográfica en el país al observar la evolución de las estructuras de los hogares en el tiempo. Se identifican los siguientes tipos básicos de hogares:

- **Unipersonal:** Constituido por una sola persona que es el(la) jefe(a) de hogar.
- **Nuclear biparental:** Constituido por matrimonio o unión de hecho sin hijos o hijastros, y matrimonio o unión de hecho con hijos o hijastros de cualquier estado civil, siempre y cuando estén solos, esto es, sin cónyuge o conviviente o hijos o hijastros.
- **Nuclear monoparental:** Constituido por jefe(a) de hogar con hijos o hijastros de cualquier estado civil, siempre y cuando estén solos, esto es, sin cónyuge o conviviente o hijos o hijastros.
- **Extenso biparental:** Constituido por un hogar nuclear biparental más cualquier otro pariente del jefe(a) de hogar no nuclear. No hay presencia de miembros no parientes del jefe de hogar.
- **Extenso monoparental:** Constituido por un hogar nuclear monoparental más cualquier otro pariente del jefe(a) de hogar no nuclear. No hay presencia de miembros no parientes del jefe de hogar.